



# Výroční zpráva 2009



# Obsah

Základní údaje o společnosti	2
Složení představenstva	3
Složení dozorčí rady	4
Úvodní slovo	5
Zpráva představenstva	6
Zpráva dozorčí rady	7
Ostatní informace	8
Zpráva nezávislého auditora	9
Rozvaha	11
Podrozvahové položky	13
Výkaz zisku a ztráty	14
Přehled o změnách vlastního kapitálu	15
Příloha k účetní závěrce	16
Zpráva o vztazích	35

# Základní údaje o společnosti

## Obchodní firma

brokerjet České spořitelny, a. s., (dále jen „společnost“)

## Sídlo

Evropská 2690/17, 160 00 Praha 6

## IČO

270 88 677

## Struktura akcionářů k 31. prosinci 2009

Akcionář	Podíl na základním kapitálu
Česká spořitelna, a. s.	51 %
ecetra Central European e-Finance AG	49 %

## Předmět podnikání

- poskytování investičních služeb podle ustanovení § 8 odst. 2, písm. a) a § 8 odst. 3, písm. a), c), f) a g) zákona č. 591/1992 Sb., o cenných papírech, v platném znění;
- přijímání a předávání pokynů, týkajících se investičních instrumentů na účet zákazníka, a to ve vztahu k investičním instrumentům podle § 8a odst. 1, písm. a), b) a g) téhož zákona;
- úschova a správa jednoho nebo několika investičních instrumentů, a to ve vztahu k investičním instrumentům podle § 8a odst. 1, písm. a), b) a g) téhož zákona;
- poskytování úvěrů a půjček zákazníkovi za účelem provedení obchodu s investičními instrumenty, jestliže poskytovatel úvěru nebo půjčky je účastníkem tohoto obchodu, a to ve vztahu k investičním instrumentům podle § 8a odst. 1, písm. a), b) a g) téhož zákona;
- poradenská činnost týkající se investování do investičních instrumentů, a to ve vztahu k investičním instrumentům podle § 8a odst. 1, písm. a), b) a g) téhož zákona;
- provádění devizových operací souvisejících s poskytováním investičních služeb.

## Základní kapitál

Základní kapitál společnosti k 31. prosinci 2009 činil 160 mil. Kč. Společnost vznikla dnem 17. září 2003, ke kterému byla zapsána do oddílu B, vložky 8906 obchodního rejstříku, který vede Městský soud v Praze.

# Složení představenstva

k 31. prosinci 2009

- **Ing. Martin Hlušek, Dr.**  
Předseda představenstva  
Narozen: 27. března 1971  
Bydliště: Praha 6, Česká republika
  
- **Libor Janoušek, MBA**  
Místopředseda představenstva  
Narozen: 20. února 1973  
Bydliště: Jílové u Prahy, Česká republika
  
- **Ing. Jiří Vyskočil**  
Člen představenstva  
Narozen: 20. února 1973  
Bydliště: Praha 3, Česká republika

# Složení dozorčí rady

k 31. prosinci 2009

- **Ing. Daniel Heler**  
Předseda dozorčí rady  
Narozen: 12. prosince 1960  
Bydliště: Praha 6, Česká republika
  
- **Ing. Mag. Michel Vukusic**  
Místopředseda dozorčí rady  
Narozen: 27. dubna 1968  
Bydliště: Vídeň, Rakouská republika
  
- **Ing. Tomáš Vaníček, MBA**  
Člen dozorčí rady  
Narozen: 8. června 1968  
Bydliště: Praha 21, Česká republika
  
- **Dirk Piethe**  
Člen dozorčí rady  
Narozen: 31. prosince 1962  
Bydliště: Vídeň, Rakouská republika
  
- **Christian Theissl, MBA**  
Člen dozorčí rady  
Narozen: 29. května 1976  
Bydliště: Maria Lanzendorf, Rakouská republika

# Úvodní slovo



**Martin Hlušek**  
Předseda představenstva  
a generální ředitel

## Vážené dámy, vážení pánové,

rok 2009 podobně jako rok předchozí byl rokem, který společnost brokerjet prověřil jak po stránce finanční, tak po stránce procesní. Na akciových trzích byla zřejmě pokračující opatrnost drobných investorů a pokles zájmu mezinárodních institucionálních investorů o rozvíjející se burzy. To se projevilo na finančním výsledku, který byl ovlivněn výpadkem úrokových příjmů z úvěrů a poklesem obchodovaného objemu. Díky striktnímu řízení nákladů se podařilo v průběhu roku finanční výsledek stabilizovat a rok zakončit s mírným ziskem. Z hlediska procesního došlo k dalšímu zefektivnění systému řízení rizik, obsluhy klientů a rozšíření produktové nabídky. Podobně jako v roce předchozím ani turbulence na počátku roku 2009 společnosti nezpůsobily žádné finanční škody.

Z hlediska strategického vývoje došlo k dalšímu posunu v užším zaměření na jednotlivé segmenty trhu. Více než 16 tisíc klientů si vyžaduje širší spektrum služeb a produktů. V roce 2009 brokerjet představil novou platformu Market Access, která poskytuje aktivním obchodníkům rychlejší a levnější přístup na trhy s měnovými deriváty, futures a CFDs. V tomto směru hodláme pokračovat i v roce 2010, kdy chceme neaktivnějším obchodníkům představit novou platformu pro obchodování akcií a zpřístupnit nové stře-

doevropské trhy. I nadále se chceme zaměřit na užší spolupráci uvnitř skupiny Erste, zejména s Českou a Slovenskou spořitelnou v oblasti privátního bankovníctví a investičního poradenství.

Cílem našeho týmu je i nadále pokračovat v neustálém zkvalitňování našich služeb tak, abychom co nejvíce vyhověli náročným požadavkům našich zákazníků, nadále upevňovali své postavení na českém trhu a zachovali finanční stabilitu společnosti i během ekonomicky méně příznivých let. Jménem představenstva společnosti bych rád poděkoval našim zákazníkům za jejich projevenou důvěru ve společnost brokerjet, zaměstnancům za jejich profesionální přístup, pracovní nasazení a úsilí, s nímž zvládali pracovní úkoly, a v neposlední řadě také obchodním partnerům, kteří rovněž významně přispěli k výsledkům společnosti v roce 2009.

Ing. Martin Hlušek, Dr.  
Předseda představenstva  
a generální ředitel

# Zpráva představenstva

## Vážené dámy, vážení pánové,

v roce 2009 pokračovala společnost brokerjet ČS i přes nepříznivé podmínky na finančních trzích ve svém růstu. Rady našich klientů rozšířilo přes 2 500 nových investorů. Celkový počet klientů tak dosáhl úctyhodných 16 386 klientů, kteří realizovali přes 350 000 obchodů.

Jako již tradičně byl největší zájem našich klientů o obchodování na pražské burze v segmentu KOBOS a stále atraktivní zůstávají obchody s deriváty – warranty a certifikáty. Díky představení nové obchodní platformy Market Access se začínají naši klienti zajímat také o obchody s měnovými deriváty a futures.

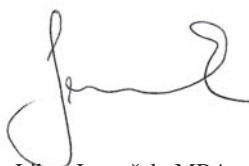
I v roce 2009 se jedním z pilířů naší obchodní strategie stala vzdělávací činnost. V této oblasti jsme v minulém roce vsadili na nový způsob vzdělávání – online vzdělávání prostřednictvím tzv. webinářů. Do této formy jsme přenesli většinu našich vzdělávacích aktivit. Kladné reakce klientů nás přesvědčily, že se jedná o směr, který je výhodný pro obě strany. Vyvrcholením všech vzdělávacích aktivit pak byla podzimní „Trading School“ – cyklus několika seminářů a webinářů pro vybrané klienty brokerjet, jehož cílem bylo předat co nejvíce zkušeností od profesionálních zahraničních traderů.

Kromě vzdělávacích činností jsme se zaměřili na efektivní formy marketingu především ve formě internetové komunikace a dále

pak vylepšení portálu s cílem poskytnout našim klientům ty správné informace. Nově upravené analytické centrum na portále [www.brokerjet.cz](http://www.brokerjet.cz) vykazuje standardně nadprůměrnou návštěvnost mezi našimi klienty.

Stejně jako v předchozích letech i v roce 2009 byla pro nás klíčová spolupráce s pobočkami České spořitelny, na které chodí naši potenciální klienti se zájmem o investování. I v této oblasti jsme se zaměřili na maximální informační podporu a průběžné školení těchto poboček.

Výsledky v roce 2009 a důvěra investorů, kteří se při výběru rozhodli právě pro brokerjet, jsou pro nás velkým závazkem i v roce 2010, ve kterém chceme pokračovat ve zlepšování výsledků. Jsem přesvědčen, že především díky naší strategii, jejíž součástí je nová obchodní platforma pro tradery nebo plánovaná významná změna internetového portálu [www.brokerjet.cz](http://www.brokerjet.cz), se nám toto podaří.



Libor Janoušek, MBA  
Obchodní ředitel a místopředseda představenstva



# Zpráva dozorčí rady

Dozorčí rada společnosti v obchodním roce 2009 průběžně zajišťovala úkoly, které jí náleží ze zákona č. 513/1991 Sb., Obchodního zákoníku, a podle stanov společnosti. Jako kontrolní orgán společnosti dohlížela na výkon působnosti představenstva a uskutečňování podnikatelské činnosti, způsob hospodaření společnosti a realizaci její strategie. Dozorčí rada byla pravidelně informována o činnosti společnosti, plnění plánů a dalších podstatných záležitostech fungování společnosti.

Dozorčí rada přezkoumala předloženou účetní závěrku společnosti k 31. prosinci 2009, sestavenou v souladu se zákonem č. 563/1991 Sb., o účetnictví, a Vyhláškou č. 501/2002 Sb., Ministerstva financí, kterou se provádějí některá ustanovení zákona č. 563/1991 Sb., o účetnictví, a dospěla k názoru, že účetní záznamy, další informace prokazující údaje v účetní závěrce a účetní evidence byly vedeny průkazným způsobem v souladu se zákonem o účetnictví a příslušnými předpisy České republiky a že účetní závěrka k 31. prosinci 2009 podává ve všech významných ohledech věrný a poctivý obraz aktiv a zobrazuje finanční situaci společnosti brokerjet České spořitelny, a. s.

Audit účetní závěrky provedla společnost Ernst & Young Audit, s. r. o., která potvrdila, že účetní závěrka podává ve všech významných ohledech věrný a poctivý obraz aktiv, závazků, vlastního kapitálu a finanční situace společnosti brokerjet České spořitelny, a. s., k 31. prosinci 2009 a výsledků hospodaření za účetní rok 2009 v souladu se zákonem o účetnictví a příslušnými předpisy České republiky. Dozorčí rada vzala na vědomí a souhlasila s tímto výrokem auditora. Dozorčí rada také přezkoumala Zprávu o vztazích mezi propojenými osobami a v souladu s ustanovením § 66a Obchodního zákoníku konstatuje, že tuto Zprávu vzala bez připomínek na vědomí.



Ing. Daniel Heler  
Předseda dozorčí rady

# Ostatní informace

## Informace o pořizování vlastních akcií, zatímních listů, obchodních podílů a akcií, zatímních listů a obchodních podílů ovládající osoby

Společnost v daném účetním období nepořídila žádné výše uvedené položky.

## Organizační složka v zahraničí

Společnost nemá organizační složku v zahraničí.

## Výdaje na výzkum a vývoj

Společnost nevyvalovala v daném účetním období žádné výdaje na výzkum a vývoj.

## Ustanovení § 80 zákona č. 591/1992 Sb., o cenných papírech

Druh, forma, podoba, počet kusů cenných papírů a celková hodnota emise:

Druh, forma, podoba akcií tis. Kč	Počet	Nominální hodnota	Celkem	Nesplaceno
Kmenové akcie na jméno v zaknihované podobě	100	1 600	160 000	0
<b>Celkem</b>	<b>100</b>	<b>1 600</b>	<b>160 000</b>	<b>0</b>

Akcie společnosti nejsou veřejně obchodovatelné a jsou zaregistrovány ve Středisku cenných papírů pod identifikačním číslem ISIN CZ 0008039286.

## Informace uveřejňované podle vyhlášky č. 123/2007 Sb., o pravidlech obezřetného podnikání bank, spořitelních a úvěrních družstev a obchodníků s cennými papíry

### Údaje o kapitálu

tis. Kč	2009	2008
Souhrnná výše původního kapitálu (složka Tier 1)	167 578	165 236
Souhrnná výše dodatkového kapitálu (složka Tier 2)	60 000	60 000
Souhrnná výše kapitálu na krytí tržního rizika (složka Tier 3)	0	0
Souhrnná výše všech odčitatelných položek	-1 628	-2 759
Souhrnná výše kapitálu po zohlednění odčitatelných položek a stanovených limitů pro dodatkový kapitál	225 950	222 477

### Údaje o kapitálových požadavcích

tis. Kč	2009	2008
K úvěrovému riziku	86 050	71 121
K vypořádacímu riziku	0	0
K pozičnímu, měnovému a komoditnímu riziku	200	1 269
K operačnímu riziku	0	0
K riziku angažovanosti obchodního portfolia	0	0
K ostatním nástrojům obchodního portfolia	0	0
Na základě režijních nákladů	25 878	27 576

### Poměrové ukazatele

(v %)	2009	2008
Ukazatel kapitálové přiměřenosti	20,96	24,59
Zadluženost I	76,84	70,70
Zadluženost II	331,72	241,33
Rentabilita průměrných aktiv (ROAA)	0,69	3,14
Rentabilita průměrného vlastního kapitálu (ROAE)	2,89	22,48
Rentabilita tržeb	3,91	26,13
Správní náklady na jednoho zaměstnance	5 110,05	3 788,41

## ZPRÁVA NEZÁVISLÉHO AUDITORA

Akcionářům společnosti brokerjet České spořitelny, a.s.:

- I. Ověřili jsme účetní závěrku společnosti brokerjet České spořitelny, a.s., k 31. prosinci 2009 uvedenou na stranách 11 - 34, ke které jsme 1. března 2010 vydali výrok následujícího znění:

„Ověřili jsme přiloženou účetní závěrku společnosti brokerjet České spořitelny, a.s., sestavenou k 31. prosinci 2009 za období od 1. ledna 2009 do 31. prosince 2009, tj. rozvahu, výkaz zisku a ztráty, přehled o změnách vlastního kapitálu a přílohu, včetně popisu používaných významných účetních metod. Údaje o společnosti brokerjet České spořitelny, a.s., jsou uvedeny v bodě 1 přílohy této účetní závěrky.

### *Odpovědnost statutárního orgánu účetní jednotky za účetní závěrku*

Za sestavení účetní závěrky v souladu s účetními předpisy platnými v České republice a za věrné zobrazení skutečností v ní odpovídá statutární orgán společnosti brokerjet České spořitelny, a.s. Jeho odpovědností je navrhnout, zavést a zajistit vnitřní kontroly nad sestavováním účetní závěrky a věrným zobrazením skutečností v ní tak, aby neobsahovala významné nesprávnosti způsobené podvodem nebo chybou, zvolit a uplatňovat vhodné účetní metody a provádět účetní odhady, které jsou s ohledem na danou situaci přiměřené.

### *Odpovědnost auditora*

Naším úkolem je vydat na základě provedení auditu výrok k této účetní závěrce. Audit jsme provedli v souladu se zákonem o auditorech, Mezinárodními auditorskými standardy a souvisejícími aplikačními doložkami Komory auditorů České republiky. V souladu s těmito předpisy jsme povinni dodržovat etické normy a naplánovat a provést audit tak, abychom získali přiměřenou jistotu, že účetní závěrka neobsahuje významné nesprávnosti.

Audit zahrnuje provedení auditorských postupů, jejichž cílem je získat důkazní informace o částkách a skutečnostech uvedených v účetní závěrce. Výběr auditorských postupů závisí na úsudku auditora, včetně toho, jak auditor posoudí rizika, že účetní závěrka obsahuje významné nesprávnosti způsobené podvodem nebo chybou. Při posuzování těchto rizik auditor přihlídně k vnitřním kontrolám, které jsou relevantní pro sestavení účetní závěrky a věrné zobrazení skutečností v ní. Cílem posouzení vnitřních kontrol je navrhnout vhodné auditorské postupy, nikoli vyjádřit se k účinnosti vnitřních kontrol. Audit zahrnuje též posouzení vhodnosti použitých účetních metod, přiměřenosti účetních odhadů provedených vedením společnosti i posouzení celkové prezentace účetní závěrky.

Domníváme se, že získané důkazní informace jsou dostatečné a vhodné a jsou přiměřeným základem pro vyjádření výroku auditora.

### *Výrok auditora*

Podle našeho názoru účetní závěrka ve všech významných souvislostech věrně a poctivě zobrazuje aktiva, pasiva a finanční situaci společnosti brokerjet České spořitelny, a.s., k 31. prosinci 2009 a výsledky jejího hospodaření za období od 1. ledna 2009 do 31. prosince 2009 v souladu s účetními předpisy platnými v České republice."



- II. Ověřili jsme též soulad výroční zprávy s výše uvedenou účetní závěrkou. Za správnost výroční zprávy je zodpovědné vedení společnosti. Naším úkolem je vydat na základě provedeného ověření stanovisko o souladu výroční zprávy s účetní závěrkou.

Ověření jsme provedli v souladu s Mezinárodními auditorskými standardy a souvisejícími aplikačními doložkami Komory auditorů České republiky. Tyto standardy vyžadují, aby auditor naplánoval a provedl ověření tak, aby získal přiměřenou jistotu, že informace obsažené ve výroční zprávě, které popisují skutečnosti, jež jsou též předmětem zobrazení v účetní závěrce, jsou ve všech významných souvislostech v souladu s příslušnou účetní závěrkou. Účetní informace obsažené ve výroční zprávě na stranách 2 - 8 jsme sesouhlasili s informacemi uvedenými v účetní závěrce k 31. prosinci 2009. Jiné než účetní informace získané z účetní závěrky a z účetních knih společnosti jsme neověřovali. Jsme přesvědčeni, že provedené ověření poskytuje přiměřený podklad pro vyjádření výroku auditora.

Podle našeho názoru jsou účetní informace uvedené ve výroční zprávě ve všech významných souvislostech v souladu s výše uvedenou účetní závěrkou.

- III. Prověřili jsme dále věcnou správnost údajů uvedených ve zprávě o vztazích mezi propojenými osobami společnosti brokerjet České spořitelny, a.s., k 31. prosinci 2009 uvedené ve výroční zprávě na stranách 35 - 39. Za sestavení této zprávy o vztazích je zodpovědný statutární orgán společnosti brokerjet České spořitelny, a.s. Naším úkolem je vydat na základě provedené prověrky stanovisko k této zprávě o vztazích.

Prověrku jsme provedli v souladu s Mezinárodním standardem pro prověrky a souvisejícími aplikačními doložkami Komory auditorů České republiky. Tyto standardy vyžadují, abychom plánovali a provedli prověrku s cílem získat střední míru jistoty, že zpráva o vztazích neobsahuje významné nesprávnosti. Prověrka je omezena především na dotazování pracovníků společnosti a na analytické postupy a výběrovým způsobem provedené prověření věcné správnosti údajů. Proto prověrka poskytuje nižší stupeň jistoty než audit. Audit zprávy o vztazích jsme neprováděli, a proto nevyjadřujeme výrok auditora.

Na základě naší prověrky jsme nezjistili žádné významné věcné nesprávnosti údajů uvedených ve zprávě o vztazích mezi propojenými osobami společnosti brokerjet České spořitelny, a.s., k 31. prosinci 2009.

  
Ernst & Young Audit, s.r.o.  
osvědčení č. 401  
zastoupený

  
Martin Zuba  
partner

  
Magdalena Soucek  
auditor, osvědčení č. 1291

26. března 2010  
Praha, Česká republika

# Rozvaha

k 31. 12. 2009

## Aktiva

tis. Kč	31. 12. 2009			31. 12. 2008
	Brutto 1	Korekce 2	Netto 3	Netto 4
<b>Aktiva celkem</b>	<b>2 375 069</b>	<b>5 254</b>	<b>2 370 007</b>	<b>2 039 009</b>
<b>3. Pohledávky za bankami a družstevními záložnami</b>	<b>1 749 223</b>	<b>0</b>	<b>1 749 223</b>	<b>1 490 193</b>
a) Splatné na požádání	1 749 223	0	1 749 223	1 490 193
<b>4. Pohledávky za nebankovními subjekty</b>	<b>475 384</b>	<b>165</b>	<b>475 219</b>	<b>354 369</b>
a) Splatné na požádání	475 384	165	475 219	354 369
<b>5. Dluhové cenné papíry</b>	<b>113 022</b>	<b>0</b>	<b>113 022</b>	<b>142 440</b>
a) Bankovních subjektů	0	0	0	10 580
b) Ostatních subjektů	113 022	0	113 022	131 860
<b>6. Akcie, podílové listy a ostatní podíly</b>	<b>19</b>	<b>0</b>	<b>19</b>	<b>8</b>
<b>7. Finanční deriváty s kladnou reálnou hodnotou</b>	<b>192</b>	<b>0</b>	<b>192</b>	<b>0</b>
<b>9. Dlouhodobý nehmotný majetek</b>	<b>1 892</b>	<b>473</b>	<b>1 419</b>	<b>1 892</b>
<b>10. Dlouhodobý hmotný majetek</b>	<b>6 244</b>	<b>4 616</b>	<b>1 628</b>	<b>2 759</b>
a) Pozemky a budovy pro provozní činnost	0	0	0	0
b) Ostatní	6 244	4 616	1 628	2 759
<b>11. Ostatní aktiva</b>	<b>29 260</b>	<b>0</b>	<b>29 260</b>	<b>47 341</b>
a) Pohledávky z obchodování s cennými papíry	9 875	0	9 875	10 193
b) Pohledávky za ostatními dlužníky	144	0	144	12 843
c) Poskytnuté provozní zálohy	785	0	785	887
d) Daňové pohledávky	11 069	0	11 069	4 135
e) Dohadné položky aktivní	7 387	0	7 387	19 283
<b>13. Náklady a příjmy příštích období</b>	<b>25</b>	<b>0</b>	<b>25</b>	<b>7</b>

## Pasiva

tis. Kč	31. 12. 2009	31. 12. 2008
<b>Pasiva celkem</b>	<b>2 370 007</b>	<b>2 039 009</b>
<b>1. Závazky vůči bankám a družstevním záložnám</b>	<b>475 384</b>	<b>354 535</b>
a) Splatné na požádání	475 384	354 535
<b>2. Závazky vůči klientům</b>	<b>1 619 970</b>	<b>1 340 963</b>
a) Splatné na požádání	1 619 970	1 340 963
<b>3. Finanční deriváty se zápornou reálnou hodnotou</b>	<b>0</b>	<b>227</b>
<b>4. Ostatní pasiva</b>	<b>40 286</b>	<b>77 805</b>
a) Závazky za ostatními věřiteli	1 395	10 514
c) Závazky k zaměstnancům	987	1 110
d) Daňové závazky a závazky ze sociálního zabezpečení	483	968
e) Dohadné položky pasivní	37 421	65 213
<b>6. Rezervy</b>	<b>0</b>	<b>0</b>
<b>7. Podřízené závazky</b>	<b>60 636</b>	<b>60 972</b>
<b>8. Základní kapitál</b>	<b>160 000</b>	<b>160 000</b>
a) Splacený základní kapitál	160 000	160 000
<b>10. Rezervní fondy a ostatní fondy ze zisku</b>	<b>7 320</b>	<b>5 451</b>
a) Povinné rezervní fondy a rizikové fondy	7 320	5 451
<b>14. Nerozdělený zisk nebo neuhrazená ztráta z předchozích období</b>	<b>1 677</b>	<b>1 676</b>
<b>15. Zisk nebo ztráta za účetní období</b>	<b>4 735</b>	<b>37 380</b>

Sestaveno dne 1. 3. 2010.

Podpis statutárního orgánu účetní jednotky



Ing. Martin Hlušek



Ing. Jirí Vyskočil

# Podrozvahové položky

k 31. 12. 2009

tis. Kč	31. 12. 2009	31. 12. 2008
<b>1. Poskytnuté přísliby a záruky</b>	<b>549 149</b>	<b>520 340</b>
<b>4. Pohledávky z pevných termínových operací</b>	<b>2 710</b>	<b>4 268</b>
<b>8. Hodnoty předané k obhospodařování</b>	<b>113 022</b>	<b>142 440</b>
z toho: a) cenné papíry	113 022	142 440
<b>12. Závazky z pevných termínových operací</b>	<b>2 514</b>	<b>4 493</b>
<b>14. Hodnoty převzaté do úschovy, správy a k uložení</b>	<b>6 350 254</b>	<b>4 434 689</b>
z toho: a) cenné papíry	6 350 254	4 434 689

Sestaveno dne 1. 3. 2010

Podpis statutárního orgánu účetní jednotky



Ing. Martin Hlušek



Ing. Jiří Vyskočil

# Výkaz zisku a ztráty

za období od 1. 1. 2009 do 31. 12. 2009

tis. Kč	31. 12. 2009	31. 12. 2008
1. Výnosy z úroků a podobné výnosy	51 893	117 617
z toho: úroky z dluhových cenných papírů	4 568	3 106
2. Náklady na úroky a podobné náklady	13 944	51 370
A Čisté úrokové výnosy	37 949	66 247
4. Výnosy z poplatků a provizí	121 069	143 046
5. Náklady na poplatky a provize	54 326	74 311
B Čisté výnosy z poplatků a provizí	66 743	68 735
6. Čistý zisk nebo ztráta z finančních operací	16 810	17 684
7. Ostatní provozní výnosy	721	62
8. Ostatní provozní náklady	2 797	2 872
9. Správní náklady	109 866	102 287
a) Náklady na zaměstnance	27 691	29 044
aa) Mzdy a platy	21 445	24 947
ab) Sociální a zdravotní pojištění	5 535	3 240
ac) Ostatní náklady na zaměstnance	711	857
b) Ostatní správní náklady	82 175	73 243
ba) Ostatní služby	82 168	73 128
bb) Daně a poplatky	7	115
11. Odpisy, tvorba a použití rezerv a opravných položek k dlouhodobému hmotnému a nehmotnému majetku	1 728	1 224
a) Odpisy dlouhodobého hmotného majetku	1 255	1 224
d) Odpisy dlouhodobého nehmotného majetku	473	0
13. Odpisy, tvorba a použití opravných položek a rezerv k pohledávkám a zárukám	16	180
17. Tvorba a použití ostatních rezerv	0	1 185
19. Zisk nebo ztráta za účetní období z běžné činnosti před zdaněním	7 815	47 350
23. Daň z příjmů	3 080	9 970
26. Zisk nebo ztráta za účetní období po zdanění	4 735	37 380

Sestaveno dne 1. 3. 2010.

Podpis statutárního orgánu účetní jednotky



Ing. Martin Hlušek



Ing. Jiří Vyskočil



# Přehled o změnách vlastního kapitálu

## za rok 2009

tis. Kč	Základní kapitál	Rezerv. fondy	Nerozdělený zisk z předchozích let	Neuhrazená ztráta z předchozích let	Zisk/ztráta za účetní období	Celkem
<b>Zůstatek k 1. 1. 2008</b>	<b>160 000</b>	<b>2 802</b>	<b>1 334</b>	<b>0</b>	<b>52 991</b>	<b>217 127</b>
Rozdělení hospodářského výsledku		2 649	342		-2 991	0
Dividendy					-50 000	-50 000
Čistý zisk/ztráta za účetní období po zdanění					37 380	37 380
<b>Zůstatek k 31. 12. 2008</b>	<b>160 000</b>	<b>5 451</b>	<b>1 676</b>	<b>0</b>	<b>37 380</b>	<b>204 507</b>
<b>Zůstatek k 1. 1. 2009</b>	<b>160 000</b>	<b>5 451</b>	<b>1 676</b>	<b>0</b>	<b>37 380</b>	<b>204 507</b>
Rozdělení hospodářského výsledku		1 869	1		-1 870	0
Dividendy					-35 510	-35 510
Čistý zisk/ztráta za účetní období po zdanění					4 735	4 735
<b>Zůstatek k 31. 12. 2009</b>	<b>160 000</b>	<b>7 320</b>	<b>1 677</b>	<b>0</b>	<b>4 735</b>	<b>173 732</b>

Sestaveno dne 1. 3. 2010.

Podpis statutárního orgánu účetní jednotky



Ing. Martin Hlušek



Ing. Jiří Vyskočil

# Příloha k účetní závěrce

za účetní období od 1. 1. 2009 do 31. 12. 2009

## 1. Popis účetní jednotky a obory činnosti

**Firma:** brokerjet České spořitelny, a. s., (dále jen „společnost“)

**IČO:** 270 88 677

**Vznik:** 17. 9. 2003

**Sídlo:** Praha 6, Evropská 2690/17, PSČ 160 00

**Právní forma:** Akciová společnost

**Spisová značka:** Městský soud v Praze, oddíl B, vložka 8906

**Hospodářský rok:** 1. 1. až 31. 12. 2009

### Předmět podnikání:

- poskytování investičních služeb podle ustanovení § 8 odst. 2, písm. a) a § 8 odst. 3, písm. a), c), f) a g) zákona č. 591/1992 Sb., o cenných papírech v platném znění;
- přijímání a předávání pokynů, týkajících se investičních instrumentů na účet zákazníka, a to ve vztahu k investičním instrumentům podle § 8a odst. 1, písm. a), b) a g) téhož zákona;
- úschova a správa jednoho nebo několika investičních instrumentů, a to ve vztahu k investičním instrumentům podle § 8a odst. 1, písm. a), b) a g) téhož zákona;
- poskytování úvěrů a půjček zákazníkovi za účelem provedení obchodu s investičními instrumenty, jestliže poskytovatel úvěru nebo půjčky je účastníkem tohoto obchodu, a to ve vztahu k investičním instrumentům podle § 8a odst. 1, písm. a), b) a g) téhož zákona;
- poradenská činnost týkající se investování do investičních instrumentů, a to ve vztahu k investičním instrumentům podle § 8a odst. 1, písm. a), b) a g) téhož zákona;
- provádění devizových operací souvisejících s poskytováním investičních služeb.

### Základní kapitál:

Základní kapitál činí 160 mil. Kč a je plně splacen.

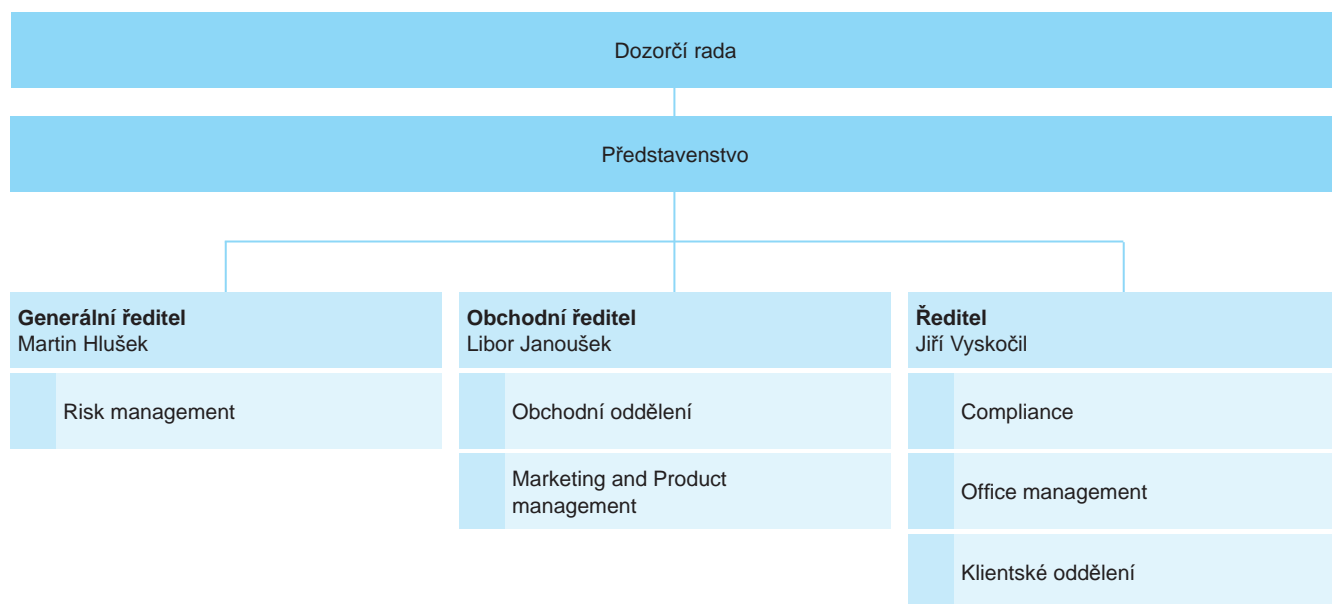
Společnost provozuje svou činnost na území České republiky. Společnost poskytuje také investiční služby na území Slovenské republiky bez umístění organizační složky.

Společnost je součástí Finanční skupiny České spořitelny a součástí konsolidačního celku České spořitelny, a. s.

### Změny a dodatky provedené v uplynulém účetním období v obchodním rejstříku

V uplynulém účetním období došlo ke změnám ve skutečnostech zapsaných do obchodního rejstříku z titulu změny členů dozorčí rady.

## Organizační struktura brokerjet České spořitelny, a. s.



### Statutární orgány v průběhu účetního období

Jméno	Adresa	Funkce	Od (datum)	Do (datum)
Ing. Martin Hlušek	Praha 6, Pod Novým lesem 137/52, 160 00	předseda představenstva	12. 7. 2006	dosud
Ing. Jiří Vyskočil	Praha 3, Na Vackově 2241/20, 130 00	člen představenstva	18. 9. 2007	dosud
Libor Janoušek, MBA	Jílové u Prahy, Imramovského 480, 254 01	místopředseda představenstva	20. 12. 2007	dosud

### Způsob jednání za společnost

Jednat a podepisovat jménem společnosti musí nejméně dva členové představenstva. Jednání členů představenstva, které zavazuje společnost, musí mít písemnou formu a musí být podepsáno jednajícím členem představenstva a dalším členem představenstva, a to tak, že připojí své podpisy k obchodní firmě.

### Dozorčí orgány v průběhu účetního období

Jméno	Adresa	Funkce	Od (datum)	Do (datum)
Mag. Dr. Franz Hochstrasser	Wien, Simonsgasse 25, 1220, Rakouská republika	člen dozorčí rady	23. 3. 2006	8. 4. 2009
Mgr. Martin Burda	Praha 4, Nad Údolím 308/46, 140 00	člen dozorčí rady	23. 3. 2006	10. 12. 2009
Christian Theissl, MBA	Maria Lanzendorf 2326, Johann Vollnhofenstrasse 1/1/19, Rakouská republika	člen dozorčí rady	8. 4. 2009	dosud
Ing. Tomáš Vaníček, MBA	Praha 21 – Újezd nad Lesy, Donínská 1178	člen dozorčí rady	18. 12. 2006	dosud
Ing. Mag. Michel Vukusic	Wien, Salmansdorfer Strasse 11/3, 1190, Rakouská republika	místopředseda dozorčí rady	26. 3. 2007	dosud
Ing. Daniel Heler	Praha 6, Národní obrany 908/47, 160 00	předseda dozorčí rady	7. 6. 2008	dosud
Dirk Piethe	Wien, Schreiberweg 61, 1190, Rakouská republika	člen dozorčí rady	23. 6. 2008	dosud

## 2. Východiska pro přípravu účetní závěrky

Účetní závěrka byla připravena na základě účetnictví vedeného v souladu se zákonem č. 563/1991 Sb., o účetnictví (dále jen „zákon o účetnictví“), a příslušnými nařízeními a vyhláškami platnými v ČR.

Účetní závěrka byla připravena v souladu s vyhláškou MF ČR č. 501/2002 Sb., ve znění pozdějších předpisů, kterou se provádějí některá ustanovení zákona o účetnictví pro účetní jednotky, které jsou bankami a jinými finančními institucemi (dále jen „vyhláška č. 501“), a Českými účetními standardy pro účetní jednotky, které účtují podle vyhlášky č. 501 (dále jen „České účetní standardy pro finanční instituce“).

Účetnictví respektuje obecné účetní zásady, především zásadu oceňování majetku historickými cenami s výjimkou některých oblastí, jež jsou popsány níže, zásadu účtování ve věcné a časové souvislosti, zásadu opatrnosti a předpoklad schopnosti účetní jednotky pokračovat ve své činnosti.

Účetním obdobím společnosti je kalendářní rok.

Všechny údaje jsou uvedeny v korunách českých (Kč). Měrnou jednotkou jsou tisíce Kč, pokud není uvedeno jinak.

## 3. Důležitá pravidla účetnictví

Účetní závěrka byla připravena v souladu s následujícími účetními metodami:

### 3.1 Okamžik uskutečnění účetního případu

Okamžikem uskutečnění účetního případu je zejména den provedení platby, popř. inkasa z účtu klienta (výpis z účtu, popř. jiné dokumenty), den vypořádání obchodu s cennými papíry, devizami, opcemi, popř. jinými deriváty, den převzetí hodnot do úschovy, den, ve kterém dojde k nabytí nebo zániku vlastnictví, popř. práv k cizím věcem, ke ztrátě kontroly nad smluvními právy k finančnímu aktivu, ke vzniku pohledávky a závazku, jejich změně nebo zániku, ke zjištění škody, manka, schodku, přebytku, k pohybu majetku uvnitř společnosti.

Účetní případy nákupu a prodeje finančních aktiv s obvyklým termínem dodání a dále pevné termínové operace jsou od okamžiku sjednání obchodu do okamžiku vypořádání obchodu zaúčtovány na podrozvahových účtech.

### 3.2 Cenné papíry

Cenné papíry jsou zařazeny do portfolia cenných papírů oceňovaných reálnou hodnotou proti účtům nákladů a výnosů.

Změny reálných hodnot jsou účtovány měsíčně a jsou zachyceny na příslušném majetkovém účtu cenného papíru se souvztázným zápisem na účtech nákladů a výnosů.

Cenné papíry předané k obhospodařování jsou evidovány v podrozvahové evidenci v položce „Hodnoty předané k obhospodařování“ v ocenění reálnou hodnotou.

Cenné papíry jsou při prvotním zachycení oceněny pořizovací cenou. Její součástí jsou přímé transakční náklady spojené s pořízením cenných papírů. Ocenění kupónových dluhopisů je od okamžiku vypořádání nákupu do okamžiku vypořádání prodeje, resp. do okamžiku jejich splatnosti, postupně zvyšováno o nabíhající kupón.

Pro stanovení reálné hodnoty dluhových cenných papírů a akcií jsou využívány ceny vyhlášené na veřejném trhu: referenční ceny zveřejňované Burzou cenných papírů Praha (dále jen „BCPP“), RM-Systémem, ceny zveřejňované na stránkách systému Bloomberg.

Pro stanovení reálné hodnoty podílových listů jsou využívány ceny zveřejňované správcem příslušného fondu.

### 3.3 Operace s cennými papíry pro klienty

Cenné papíry přijaté společností do úschovy, správy nebo k uložení jsou účtovány v reálné hodnotě a evidovány na podrozvaze v položce „Hodnoty převzaté do úschovy, správy a k uložení“. V rozvaze jsou v pasívech účtovány závazky společnosti vůči klientům zejména z titulu přijaté hotovosti určené ke koupi cenných papírů, hotovosti určené k vrácení klientovi atd.

### 3.4 Pohledávky za bankami a za klienty

Pohledávky za bankami a za klienty jsou účtovány včetně naběhlého příslušenství (časově rozlišené úroky a poplatky). Časové rozlišení úrokových výnosů a poplatků je součástí účetní hodnoty těchto pohledávek.

### 3.5 Úrokové výnosy a náklady

Úrokové výnosy a náklady jsou časově rozlišovány a účtovány ve výkazu zisku a ztráty v položce „Výnosy z úroků a podobné výnosy“ a „Náklady na úroky a podobné náklady“. V rozvaze jsou součástí pohledávek za bankami/klienty nebo závazků vůči bankám/klientům.

### 3.6 Poplatky a provize

Poplatky a provize jsou časově rozlišovány a účtovány ve výkazu zisku a ztráty v položkách „Výnosy z poplatků a provizí“ a „Náklady na poplatky a provize“. V rozvaze jsou součástí pohledávek za bankami/klienty nebo závazků vůči bankám/klientům.

### 3.7 Dlouhodobý hmotný a nehmotný majetek

Dlouhodobým hmotným majetkem se rozumí majetek se samostatným technicko-ekonomickým určením, který má hmotnou podstatu, jehož vstupní cena je vyšší než 13 000 Kč a doba použitelnosti je delší než jeden rok.

Dlouhodobým hmotným majetkem se rozumí rovněž vybraný drobný dlouhodobý hmotný majetek s pořizovací cenou nižší než 13 000 Kč a dobou použitelnosti delší než jeden rok.

Dlouhodobým nehmotným majetkem se rozumí majetek se samostatným technicko-ekonomickým určením, který má nehmotnou podstatu, jehož vstupní cena je vyšší než 60 000 Kč a doba použitelnosti je delší než jeden rok.

Dlouhodobý hmotný a nehmotný majetek je účtován v pořizovací ceně snížené o oprávky vyjadřující míru opotřebení tohoto majetku. K jakémukoliv identifikovanému snížení hodnoty se vytváří opravná položka k majetku.

Technické zhodnocení, pokud převýšilo u jednotlivého hmotného majetku v úhrnu za zdaňovací období částku 40 tis. Kč a u jednotlivého nehmotného majetku převýšilo částku 40 tis. Kč a je dokončeno, zvyšuje pořizovací cenu dlouhodobého majetku.

Dlouhodobý hmotný a nehmotný majetek je odpisován rovnoměrně po dobu předpokládané životnosti.

Doby odpisování pro jednotlivé kategorie majetku jsou následující:

#### Dlouhodobý hmotný majetek

Vybraný drobný hmotný majetek s pořizovací cenou nižší než 13 000 Kč	2 roky
Inventář	4–6 let
Přístroje a ostatní zařízení včetně dopravních prostředků	4–12 let

Dlouhodobý hmotný majetek s pořizovací cenou nižší než 13 000 Kč (kromě vybraného drobného hmotného majetku), technické zhodnocení dlouhodobého hmotného a nehmotného majetku s pořizovací cenou nižší než 40 000 Kč a dlouhodobý nehmotný majetek s pořizovací cenou do 60 000 Kč je účtován přímo do nákladů za období, ve kterém byl pořízen.

### 3.8 Přepoččet cizí měny

Transakce vyčíslené v cizí měně jsou účtovány v tuzemské měně, přepočítané oficiálním devizovým kurzem vyhlášeným ČNB platným v okamžiku transakce. Aktiva a pasiva vyčíslená v cizí měně jsou přepočítávána do tuzemské měny devizovým kurzem vyhlášeným ČNB, platným k datu rozvahy. Kurzové rozdíly z přepočtu cizoměnových aktiv a pasiv jsou vykazovány ve výkazu zisku a ztráty jako „Čistý zisk nebo ztráta z finančních operací“ s výjimkou kurzových rozdílů z akcií a podílových listů, které jsou součástí jejich reálné hodnoty.

### 3.9 Splatná daň

Výsledná částka zdanění uvedená ve výkazu zisku a ztráty zahrnuje splatnou daň za účetní období a změnu zůstatku odložené daně.

Splatná daň za účetní období vychází ze zdanitelného zisku. Zdanitelný zisk se odlišuje od účetního zisku vykázaného ve výkazu zisku a ztráty, neboť nezahrnuje položky výnosů nebo nákladů, které jsou zdanitelné nebo uznatelné v jiných obdobích, a dále nezahrnuje položky, které nepodléhají dani ani nejsou daňově odpočitatelné. Závazek společnosti z titulu splatné daně je vypočítán pomocí daňových sazeb platných k datu účetní závěrky.

### 3.10 Odložená daň

Výpočet odložené daně je založen na závazkové metodě vycházející z rozvahového přístupu.

Závazkovou metodou se rozumí postup, kdy při výpočtu bude použita sazba daně z příjmů platná v období, ve kterém budou daňový závazek nebo pohledávka uplatněny.

Rozvahový přístup znamená, že závazková metoda vychází z přechodných rozdílů, jimiž jsou rozdíly mezi daňovou základnou aktiv, popřípadě pasiv, a výší aktiv, popřípadě pasiv, uvedených v rozvaze. Daňovou základnou aktiv, popřípadě pasiv, je hodnota těchto aktiv, popřípadě pasiv, uplatnitelná v budoucnosti pro daňové účely.

Účetní hodnota odložené daňové pohledávky je ke každému rozvahovému dni posuzována a snížena v rozsahu, v jakém již není pravděpodobné, že bude k dispozici dostatečný zdanitelný zisk, proti němuž by bylo možno tuto pohledávku nebo její část uplatnit.

Odložená daň je zaúčtována do výkazu zisku a ztráty s výjimkou případů, kdy se vztahuje k položkám účtovaným přímo do vlastního kapitálu.

Odložené daňové pohledávky a závazky jsou vzájemně započítány a v rozvaze vykázaný v celkové netto hodnotě.

### 3.11 Podřízené přijaté úvěry a vklady od bank

Podřízenými přijatými úvěry a vklady od bank se rozumí také bankovní úvěry a vklady, u nichž bylo smluvně dohodnuto, že v případě likvidace, konkurzu, nuceného vyrovnání nebo jiného vyrovnání účetní jednotky budou splaceny až po uspokojení pohledávek ostatních věřitelů.

### 3.12 Opravné položky

Opravné položky se tvoří k účtům majetku a jiných aktiv, který se neoceňuje reálnou hodnotou nebo ekvivalencí, v případě, že je prokázáno přechodné snížení hodnoty majetku. Opravné položky jsou tvořeny maximálně do výše ocenění aktiv v účetnictví.

Opravné položky se tvoří na vrub nákladů a rozpouští se na vrub výnosů. Při stanovení výše opravných položek se posuzuje efektivní zajištění aktiv, tzn. zajištění se zohlední nejvýše v jejich současné čisté realizovatelné hodnotě maximálně do výše oceňovaných aktiv v účetnictví. Použití nebo rozpuštění opravných položek pro nepotřebnost je účtováno do výnosů.

### 3.13 Rezervy

Rezervy jsou tvořeny k pokrytí závazků (výdajů), u nichž je znám účel, stupeň pravděpodobnosti, že plnění nastane, přičemž není známa přesná částka a datum plnění. Použití rezerv je možné pouze k účelům, pro které byly vytvořeny.

Rezerva se tvoří na vrub nákladů ve výši odpovídající nejlepšímu odhadu výdajů. Pokud je očekáváno vypořádání případných

závazků ve vzdálenější budoucnosti, je odhad výdajů diskontován na současnou hodnotu a postupně navyšován na vrub úrokových nákladů až do předpokládané výše závazku. Použití nebo rozpuštění rezervy je účtováno do výnosů.

### 3.14 Deriváty

Deriváty jsou zachyceny na podrozvahových i rozvahových účtech od okamžiku jejich sjednání do okamžiku posledního vypořádání, resp. ukončení, uplatnění, prodeje nebo zpětného nákupu. Deriváty jsou v podrozvaze vykazovány v hodnotě podkladového nástroje a přečteny z titulu změn spotových měnových kurzů nebo cen podkladových nástrojů. V rozvaze jsou deriváty oceňovány v reálných hodnotách. Přecenění na reálnou hodnotu je prováděno měsíčně.

Reálná hodnota derivátů je stanovena s využitím standardních modelů implementovaných v systému Reuters a Kondor+. Základními parametry pro stanovení reálné hodnoty jsou kotace depozit, úrokových swapů, měnových kurzů, volatilit měnových kurzů a úrokových sazeb, případně další hodnoty veřejně dostupné v systému Bloomberg.

### Zajišťovací deriváty

Deriváty sjednanými za účelem zajišťování se rozumí deriváty, které odpovídají strategii řízení rizik společnosti, zajišťovací vztah je zdokumentován a zajištění je efektivní, což znamená, že na počátku a po celé vykazované období jsou změny reálných hodnot nebo peněžní toky zajišťovaných a zajišťovacích nástrojů téměř vyrovnány a toto vyrovnání je v rozmezí 80–125 %.

V případě uplatnění metody zajištění reálné hodnoty je zajišťovací nástroj přečten na reálnou hodnotu a rozdíly z tohoto přecenění jsou zachyceny na účtech nákladů nebo výnosů. Na stejné účty nákladů nebo výnosů, kde jsou zachyceny rozdíly z přecenění zajišťovaného nástroje, jsou účtovány i změny reálných hodnot zajišťovacích derivátů, které odpovídají zajišťovanému riziku.

Společnost účtovala o zajištění proti měnovému riziku plynoucímu z prostředků na běžném účtu a z portfolia cenných papírů denominovaných v cizí měně.

### 3.15 Položky z jiného účetního období

Položky z jiného účetního období, které věčně a časově nesouvisí s běžným účetním obdobím (opravy nákladů nebo výnosů minulých účetních období), jsou účtovány na účtech nákladů nebo výnosů běžného období. Pokud jde o zásadní opravy, jsou tyto položky účtovány v rozvaze na účtech hospodářského výsledku z předchozích období.

### 3.16 Regulační požadavky

Společnost je povinna dodržovat regulační požadavky České národní banky (dále jen „ČNB“), sekce regulace a dohledu nad kapitálovým trhem. Mezi tyto požadavky patří zejména limity kapitálové přiměřenosti a limity čisté angažovanosti investičního portfolia.

## 4. Finanční nástroje

Finančním aktivem se rozumí oběživo a jiné peněžní prostředky splatné na požádání (dále jen „hotovost“) nebo právo na získání hotovosti nebo jiného finančního aktiva jiného subjektu vzniklé na základě smlouvy nebo právo na směnu finančních nástrojů za potencionálně příznivých podmínek vzniklé na základě smlouvy nebo kapitálový nástroj jiného subjektu.

Finančním závazkem se rozumí závazek uhradit hotovost jinému subjektu vzniklý na základě smlouvy nebo závazek směniti finanční nástroje za potencionálně nepříznivých podmínek vzniklý na základě smlouvy.

Kapitálovým nástrojem se rozumí zbytkový podíl na aktivech subjektu po odečtení všech jeho závazků (např. akcie, obchodní podíl, podílový list).

Finanční nástroje mohou mít za následek následující rizika pro společnost.

### 4.1 Úvěrové riziko

Za úvěrové riziko je považováno riziko vyplývající z poskytování úvěrů zajištěných hodnotou investičních instrumentů v portfoliu dlužníka.

#### Základní postupy pro omezení rizika:

- Nastavení automatického upozornění při poklesu zástavy na předem stanovený limit (tzv. margin call). Tento limit se může lišit v závislosti na kvalitě zástavy, ale není vyšší než 70 % hodnoty u jednotlivých cenných papírů a 90 % u fondů peněžního trhu.
- Denní monitoring počtu a objemu margin calls, celkového objemu úvěrů a seznamu cenných papírů použitých jako úvěrová zástava s největším procentuálním zastoupením (riziko koncentrace). Celkový objem úvěrů je limitovaný 8% kapitálovou přiměřeností.
- Denní monitoring vývoje na světových akciových trzích a následný monitoring klientů s největší expozicí na tituly, které zaznamenaly výrazný cenový pokles.
- Systém ratingu klientů na základě Úvěrového dotazníku.
- Nastavení systému navyšování individuálních úvěrových limitů, kontrola ekonomicky spjatých skupin. Maximální limit na klienta je stanoven na 15 mil. Kč, navýšení až na 50 mil. Kč podléhá schválení Úvěrovému výboru dozorčí rady na návrh představenstva společnosti.

### 4.2 Finanční riziko investičního portfolia

Toto riziko se definuje jako riziko vyplývající z expozice na úrokové míry, směnné kurzy a cenné papíry ve vlastním investičním portfoliu. Společnost brokerjet ČS neobchoduje na vlastní účet za účelem krátkodobého zisku, a tudíž nemá obchodní portfolio.



#### Základní postupy pro omezení rizika

- Hotovost kumulována na CZK a EUR účtech, výše hotovosti v EUR limitována očekávanými ročními výdaji v EUR, ostatní příjmy konvertované do CZK nebo EUR.
- Měsíční reporty správce aktiv o vývoji investičního portfolia, revize strategie a benchmarku na roční bázi.
- Základní investiční strategie zůstává konzervativní, s důrazem na investice do instrumentů s pevným výnosem a minimalizaci nákladů správy majetku.
- Volné finanční prostředky jsou ukládány zásadně v rámci skupiny Erste Group a zajišťovací operace jsou taktéž prováděny zásadně s protistranou uvnitř této skupiny.

#### 4.3 Operační riziko

Společnost definuje operační riziko jako riziko ztráty vlivem nepřiměřenosti či selhání vnitřních procesů, lidského faktoru nebo systémů či riziko ztráty vlivem vnějších událostí.

#### Základní postupy pro omezení rizika

- Roční interní audit.
- Kvartální vyhodnocení četnosti výskytu a výše finančních ztrát v důsledku operačního rizika na zasedání představenstva společnosti.
- Monitoring telefonických rozhovorů s klienty a kontrola dodržování bezpečnostních předpisů (zodpovědný pověřený pracovník compliance).
- Sběr dat a výpočet potenciální či realizované ztráty v Operation risk reportu.
- Výpočet kapitálového požadavku k operačnímu riziku.
- Roční revize a testování havarijních plánů.

## 5. Významné položky rozvahy, výkazu zisku a ztráty a přehledu o změnách ve vlastním kapitálu

### 5.1 Pohledávky za bankami

Analýza pohledávek za bankovními subjekty je uvedena v následující tabulce:

tis. Kč	2009	2008
Běžný účet	129 249	149 220
z toho Česká spořitelna, a.s.	129 249	149 220
Termínované vklady	0	0
Termínované vklady – úroky do splatnosti	0	0
Ostatní pohledávky za bankami	1 619 974	1 340 973
<b>Pohledávky za bankami celkem</b>	<b>1 749 223</b>	<b>1 490 193</b>

Ostatní pohledávky za bankami představují pohledávku společnosti vůči ecetra Central European e-Finance AG z titulu zůstatku finančních prostředků na klientských účtech.

#### 4.4 Tržní riziko

Riziko vyplývající z pohybu cen investičních instrumentů na jednotlivých trzích.

#### Základní postupy pro omezení rizika

- Kontinuální monitoring světových finančních trhů v systému Bloomberg.
- U titulů s přiděleným úvěrovým koeficientem sledování dodržení parametrů pro možnost přidělení úvěrového koeficientu.
- Sledování potenciálního likvidního rizika titulů obchodovaných na hlavním trhu BCPP a jeho výpočet na měsíční bázi.
- Revize úvěrových koeficientů na měsíční bázi.

#### 4.5 Riziko compliance

Riziko právních nebo regulatorních postihů, finančních ztrát nebo ztráty reputace v důsledku neplnění právních povinností.

#### Základní postupy pro omezení rizika

- Řízení rizika prostřednictvím compliance matice.
- Nastavení vnitřních kontrol plnění právních povinností.

#### 4.6 Riziko vyplývající z outsourcingu

Společnost definuje riziko vyplývající z outsourcingu jako riziko selhání partnera zajišťujícího pro společnost některé významné činnosti.

#### Základní postupy pro omezení rizika:

- Stanovení pravidel pro uzavření outsourcingové smlouvy.
- Pravidelná kontrola využívání outsourcingu.

## 5.2 Pohledávky za nebankovními subjekty

Analýza pohledávek za nebankovními subjekty je uvedena v následující tabulce:

tis. Kč	2009	2008
Úvěry fyzickým a právnickým osobám v Kč	311 734	205 695
Úvěry právnickým a fyzickým osobám v cizí měně	163 650	148 839
Hrubé pohledávky za nebankovními subjekty celkem	475 384	354 534
Opravné položky k pohledávkám	165	165
<b>Čisté úvěrové pohledávky za nebankovními subjekty</b>	<b>475 219</b>	<b>354 369</b>

Pohledávky za nebankovními subjekty k 31. 12. 2009 ve výši 475 384 tis. Kč (2008: 354 534 tis. Kč) představují pohledávky za klienty z titulu nákupu cenných papírů na úvěr (tzv. margin buying). Společnost v roce 2009 evidovala k těmto pohledávkám opravné položky ve výši 165 tis. Kč (2008: 165 tis. Kč).

Úvěry jsou v plné výši zajištěny nakoupenými cennými papíry a jsou splatné na požádání.

## 5.3 Dluhové cenné papíry

a) Analýza dluhových cenných papírů podle emitentů je uvedena v následující tabulce:

tis. Kč	2009	2008
Vydané finančními institucemi		
Obchodované	0	10 037
Vydané nefinančními institucemi		
Obchodované	2 343	1 876
Vydané státními institucemi		
Obchodované	110 147	129 109
<b>Celkem</b>	<b>112 490</b>	<b>141 022</b>
Kupóny CP	532	1 418
<b>Čistá hodnota celkem</b>	<b>113 022</b>	<b>142 440</b>

Podíl dluhových cenných papírů se zbytkovou splatností do 1 roku na celkové hodnotě těchto aktiv k 31. 12. 2009 představoval 11 % (2008: 36 %).

V portfoliu dluhových cenných papírů v držení společnosti k 31. 12. 2009 byly zahrnuty dluhopisy v hodnotě 12 361 tis. Kč (2008: 11 982 tis. Kč) vydané zahraničními emitenty.

Obchodované cenné papíry jsou obchodovány na BCPP a na významných burzách Evropské unie.

b) Analýza dluhových cenných papírů podle zbytkové doby splatnosti je uvedena v následující tabulce:

tis. Kč	2009	2008
Do 3 měsíců	0	10 580
Od 3 měsíců do 1 roku	12 054	40 079
Od 1 roku do 5 let	23 030	13 962
Nad 5 let	77 938	77 819
<b>Dluhové cenné papíry celkem</b>	<b>113 022</b>	<b>142 440</b>



## 5.4 Akcie, podílové listy a ostatní podíly

a) Analýza akcií, podílových listů a ostatních podílů podle emitentů je uvedena v následující tabulce:

tis. Kč	2009	2008
Vydané finančními institucemi		
Obchodované	5	2
Vydané nefinančními institucemi		
Obchodované	14	6
<b>Čistá hodnota celkem</b>	<b>19</b>	<b>8</b>

b) Analýza akcií, podílových listů a ostatních podílů podle zeměpisných oblastí je uvedena v následující tabulce:

tis. Kč	2009	2008
Česká republika	3	1
Země Evropské unie	15	3
Ostatní	1	4
<b>Akcie, podílové listy a ostatní podíly celkem</b>	<b>19</b>	<b>8</b>

## 5.5 Finanční deriváty s kladnou reálnou hodnotou

Společnost evidovala k 31. 12. 2009 deriváty s kladnou reálnou hodnotou ve výši 192 tis. Kč (2008: 0 Kč).

## 5.6 Dlouhodobý nehmotný majetek

Analýza dlouhodobého nehmotného majetku je uvedena v následující tabulce:

tis. Kč	Software	Celkem
<b>Pořizovací cena</b>		
Stav k 1. lednu 2008	0	0
Přírůstky	1 892	1 892
Úbytky	0	0
<b>Stav k 31. prosinci 2008</b>	<b>1 892</b>	<b>1 892</b>
Stav k 1. lednu 2009	1 892	1 892
Přírůstky	0	0
Úbytky	0	0
<b>Stav k 31. prosinci 2009</b>	<b>1 892</b>	<b>1 892</b>
<b>Oprávký a opravné položky</b>		
Stav k 1. lednu 2008	0	0
Přírůstky	0	0
<b>Stav k 31. prosinci 2008</b>	<b>0</b>	<b>0</b>
Stav k 1. lednu 2009	0	0
Přírůstky	473	473
<b>Stav k 31. prosinci 2009</b>	<b>473</b>	<b>473</b>
<b>Zůstatková cena</b>		
Stav k 31. prosinci 2008	1 892	1 892
<b>Stav k 31. prosinci 2009</b>	<b>1 419</b>	<b>1 419</b>

## 5.7 Dlouhodobý hmotný majetek

Analýza dlouhodobého hmotného majetku je uvedena v následující tabulce:

tis. Kč	Pozemky a budovy pro provozní činnost	Ostatní	Celkem
<b>Pořizovací cena</b>			
Stav k 1. lednu 2008	275	6 166	<b>6 441</b>
Přírůstky	0	3 004	<b>3 004</b>
Úbytky	275	3 035	<b>3 310</b>
<b>Stav k 31. prosinci 2008</b>	<b>0</b>	<b>6 135</b>	<b>6 135</b>
Stav k 1. lednu 2009	0	6 135	<b>6 135</b>
Přírůstky	0	160	<b>160</b>
Úbytky	0	51	<b>51</b>
<b>Stav k 31. prosinci 2009</b>	<b>0</b>	<b>6 244</b>	<b>6 244</b>
<b>Oprávky a opravné položky</b>			
Stav k 1. lednu 2008	5	2 334	<b>2 339</b>
Přírůstky	3	1 220	<b>1 223</b>
Úbytky	8	178	<b>186</b>
<b>Stav k 31. prosinci 2008</b>	<b>0</b>	<b>3 376</b>	<b>3 376</b>
Stav k 1. lednu 2009	0	3 376	<b>3 376</b>
Přírůstky	0	1 256	<b>1 256</b>
Úbytky	0	16	<b>16</b>
<b>Stav k 31. prosinci 2009</b>	<b>0</b>	<b>4 616</b>	<b>4 616</b>
<b>Zůstatková cena</b>			
Stav k 31. prosinci 2008	0	2 759	<b>2 759</b>
<b>Stav k 31. prosinci 2009</b>	<b>0</b>	<b>1 628</b>	<b>1 628</b>

## 5.8 Ostatní aktiva

tis. Kč	2009	2008
Pohledávky z obchodování s cennými papíry	9 875	10 193
Pohledávky za ostatními dlužníky	144	12 843
Poskytnuté provozní zálohy	785	887
Odložená daňová pohledávka	352	185
Ostatní daňové pohledávky	10 717	3 950
Dohadné položky aktivní	7 387	19 283
<b>Celkem</b>	<b>29 260</b>	<b>47 341</b>

Položka „Pohledávky z obchodování s cennými papíry“ zahrnuje pohledávky ze zúčtování s příkazci (ecetra) z titulu poplatků klientů při prováděných transakcích s cennými papíry. Tyto poplatky jsou klientům ihned strhávány z účtu vedeného u zahraniční banky, zahraniční banka je však převádí na účet společnosti s časovým zpožděním.

Odložená daňová pohledávka je blíže specifikována v bodě 5.21 Zdanění. Ostatní daňové pohledávky představují zejména pohledávky z titulu zaplacených záloh na daň z příjmů. Dohadné položky aktivní obsahují dohadnou položku na kurzové rozpětí z devizových operací a na finanční výnosy.

## 5.9 Závazky vůči bankám

Závazky vůči bankám k 31. 12. 2009 ve výši 475 384 tis. Kč (2008: 354 535 tis. Kč) představují závazek z titulu obdržených finančních prostředků sloužící k financování nákupu cenných papírů klienty. Jedná se o úvěry splatné na požádání. Tyto úvěry společnost zároveň eviduje jako pohledávky za klienty.

## 5.10 Závazky vůči klientům

Závazky vůči klientům k 31. 12. 2009 ve výši 1 619 970 tis. Kč (2008: 1 340 963 tis. Kč) představují vklady peněžních prostředků pro obchodování s cennými papíry.

### 5.11 Finanční deriváty se zápornou reálnou hodnotou

Společnost neevidovala k 31. 12. 2009 žádné zajišťovací deriváty se zápornou reálnou hodnotou (2008: 182 tis. Kč). V loňském roce se jednalo o swapy sloužící k zajištění peněžních toků proti změnám kurzů a úrokových sazeb. Zajištěny byly prostředky na běžném účtu a nakoupených cenných papírech denominovaných v cizí měně. Jednalo se o krátkodobé derivátové obchody uzavřené s mateřskou společností Česká spořitelna, a. s.

Společnost nevykazuje k 31. 12. 2009 ani žádné devizové swapy zařazené do obchodního portfolia (2008: 45 tis. Kč).

### 5.12 Ostatní pasiva

tis. Kč	2009	2008
Závazky za ostatními věřiteli	1 395	10 514
Závazky k zaměstnancům	987	1 110
Daňové závazky a závazky ze sociálního a zdravotního pojištění	483	968
Dohadné položky pasivní	37 421	65 213
<b>Ostatní pasiva celkem</b>	<b>40 286</b>	<b>77 805</b>

Položka „Dohadné položky pasivní“ se skládá zejména z nevyfakturovaných dodávek ve výši 14 489 tis. Kč (2008: 25 484 tis. Kč), dohadných položek na mzdové bonusy zaměstnancům a vedení společnosti včetně příspěvků na sociální zabezpečení a zdravotní pojištění v celkové výši 10 148 tis. Kč (2008: 11 458 tis. Kč) a dohadných položek na ostatní operace s cennými papíry ve výši 9 900 tis. Kč (2008: 12 959 tis. Kč).

### 5.13 Rezervy

Společnost k datu 31. 12. 2009 neevidovala žádnou rezervu (2008: 0 Kč).

### 5.14 Podřízené závazky

V roce 2009 vykazovala společnost podřízený dluh ve výši 60 mil. Kč, který byl přijat ve formě úvěru, čerpaného dne 29. 8. 2006 u České spořitelny (dále ČS) s variabilní úrokovou sazbou 6M PRIBOR + 1 %. Společnost se zavazuje splatit celý úvěr jednorázovou splátkou po uplynutí deseti let ode dne čerpání. V případě, že společnost nevyužije po uplynutí pěti let své právo na předčasné splacení úvěru, zvyšuje se sazba na 6M PRIBOR + 2,5 %.

Dne 27. 7. 2006 vydala ČNB potvrzení, že uvedený podřízený dluh vyhovuje všem regulatorním podmínkám a je možné jej započítávat do dodatkového kapitálu společnosti pro výpočet regulatorního kapitálu pro účely kapitálové přiměřenosti.

Podmínky podřízenosti úvěru jsou upraveny následujícím způsobem.

Veškeré pohledávky ČS vůči společnosti vyplývající ze Smlouvy o podřízeném úvěru č. 11/06/3620 uzavřené dne 26. 7. 2006 jsou podřízeny.

V případě vstupu společnosti do likvidace, prohlášení konkurzu na majetek společnosti či povolení vyrovnání ohledně majetku společnosti budou pohledávky ČS uspokojeny až po uspokojení všech ostatních pohledávek s výjimkou pohledávek, které jsou vázány stejnou nebo obdobnou podmínkou podřízenosti, jako je podřízenost uvedená v této Smlouvě.

Naběhlý nesplacený úrok z tohoto úvěru k 31. 12. 2009 činí 636 tis. Kč (2008: 972 tis. Kč).

### 5.15 Základní kapitál

K 31. 12. 2009 činil základní kapitál 160 000 tis. Kč a byl rozdělen na 100 ks kmenových akcií na jméno ve jmenovité hodnotě 1 600 tis. Kč. Akcie společnosti jsou v zaknihované podobě a mají omezenou převoditelnost, mohou být převedeny pouze s předchozím souhlasem dozorčí rady.

K 1. 12. 2009 vstoupila v účinnost smlouva o odštěpení a sloučení uzavřená mezi společnostmi ecetra Internet Services AG a ecetra Central European e-Finance AG. Z tohoto důvodu jsou v příloze účetní závěrky za rok 2009 vykazovány částky za obě společnosti pouze pod hlavičkou ecetra Central European e-Finance AG.

Osoby podílející se na základním kapitálu k 31. 12. 2009:

Firma	Sídlo	Výše podílu v kusech akcií	% základního kapitálu
Česká spořitelna, a. s.	Olbrachtova 1929/62, 140 00 Praha 4	51	51 %
ecetra Central European e-Finance AG	Mariahilfer Str. 121b, 1060 Vídeň, Rakouská republika	49	49 %

Valná hromada společnosti na svém jednání schválila převedení zisku z roku 2008 v celkové výši 37 380 tis. Kč do rezervního fondu ve výši 1 869 tis. Kč, na vyplacení dividendy ve výši 35 510 tis. Kč a na účet nerozděleného zisku z předchozích let ve výši 1 tis. Kč.

## 5.16 Úrokové výnosy a náklady

tis. Kč	2009	2008
Úroky z vkladů poskytnutých jiným bankám	17 319	49 849
Úroky z úvěrů poskytnutých klientům	30 006	64 662
Úroky z dluhových cenných papírů	4 568	3 106
<b>Výnosy z úroků a podobné výnosy celkem</b>	<b>51 893</b>	<b>117 617</b>
Úroky z úvěrů přijatých od jiných bank	12 411	36 596
Úroky z vkladů přijatých od klientů	1 533	14 774
<b>Náklady na úroky a podobné náklady celkem</b>	<b>13 944</b>	<b>51 370</b>
<b>Čisté úrokové výnosy</b>	<b>37 949</b>	<b>66 247</b>

## 5.17 Poplatky a provize

tis. Kč	2009	2008
Z platebního styku	1 154	2 006
Z operací s cennými papíry	119 619	128 507
Z ostatních služeb	296	12 533
<b>Výnosy z poplatků a provizí celkem</b>	<b>121 069</b>	<b>143 046</b>
Na platební styk	1 002	1 418
Na operace s cennými papíry	44 835	59 011
Na ostatní služby	8 489	13 882
<b>Náklady na poplatky a provize celkem</b>	<b>54 326</b>	<b>74 311</b>
<b>Čisté výnosy z poplatků a provizí</b>	<b>66 743</b>	<b>68 735</b>

## 5.18 Čistý zisk nebo ztráta z finančních operací

tis. Kč	2009	2008
Zisk/ztráta z cenných papírů	1 413	2 777
Zisk/ztráta z kurzových rozdílů	-1 321	-2 321
Zisk/ztráta z měnových derivátů	1	-1 128
Zisk z obchodování s cizími měnami	16 717	18 356
<b>Čistý zisk nebo ztráta z finančních operací</b>	<b>16 810</b>	<b>17 684</b>

## 5.19 Ostatní provozní výnosy a náklady

tis. Kč	2009	2008
Tržby z realizace výkonů	375	0
Náhrady škod vozidel	273	0
Ostatní	73	62
<b>Ostatní provozní výnosy celkem</b>	<b>721</b>	<b>62</b>
Příspěvek – pojištění zákaznického majetku	2 762	2 509
Ostatní	35	363
<b>Ostatní provozní náklady celkem</b>	<b>2 797</b>	<b>2 872</b>

## 5.20 Správní náklady

### a) Analýza správních nákladů je uvedena v následující tabulce:

tis. Kč	2009	2008
Náklady na zaměstnance	27 691	29 044
– Mzdy a odměny bez mezd a odměn členů statutárních a dozorčích orgánů	10 685	11 465
– Mzdy a odměny členů statutárních a dozorčích orgánů	10 760	13 482
v tom: představenstvo	10 760	13 482
– Sociální a zdravotní pojištění	5 535	3 240
– Ostatní náklady na zaměstnance	711	857
Ostatní správní náklady	82 175	73 243
– Daně a poplatky	7	115
– Nakupované výkony	82 168	73 128
z toho: náklady na audit, právní a daňové poradenství	2 493	1 027
<b>Správní náklady celkem</b>	<b>109 866</b>	<b>102 287</b>

Odměny členů statutárních a dozorčích orgánů ve výši 10 760 tis. Kč (2008: 13 482 tis. Kč) představují mzdy a odměny ze zaměstnaneckého poměru osob ve vedení společnosti, jež jsou zároveň členy představenstva společnosti.

V roce 2009 došlo i k poskytnutí nepeněžních plnění pro členy statutárních orgánů v celkové výši 409 tis. Kč (2008: 413 tis. Kč) z titulu používání služebního vozu pro soukromé účely.

### b) Průměrný počet zaměstnanců a členů dozorčí rady je uveden v následující tabulce:

	2009	2008
Zaměstnanci	20	24
z toho: členové představenstva	3	3
Členové dozorčí rady	6	6

## 5.21 Zdanění

### a) Splatná daň z příjmů

Výsledkem hospodaření společnosti za účetní období končící dnem 31. 12. 2009 byl zisk před zdaněním ve výši 7 815 tis. Kč (2008: 47 350 tis. Kč).

Úprava hospodářského výsledku za běžnou činnost před zdaněním na základ daně je obsažena v níže uvedené tabulce:

tis. Kč	2009	2008
<b>Zisk/ztráta před zdaněním</b>	<b>7 815</b>	<b>47 350</b>
Daňově neodčitatelné náklady	9 861	2 836
Výnosy nepodléhající zdanění	-2 345	-5 050
Odpočet daňové ztráty	0	0
Ostatní odpočty	0	0
<b>Základ daně</b>	<b>15 331</b>	<b>45 136</b>
Daňový závazek 20% (2008: 21%)	3 066	9 479
Úprava splatné daně předchozích let	181	-135
<b>Splatná daň celkem</b>	<b>3 247</b>	<b>9 344</b>
<b>Změna stavu odložené daně</b>	<b>-167</b>	<b>626</b>
<b>Celkem</b>	<b>3 080</b>	<b>9 970</b>

**b) Odložená daň**

Odložené daňové pohledávky a závazky se skládají z následujících položek:

tis. Kč	2009	2008
Stav na počátku roku	185	811
Změna stavu – vlastní kapitál	0	0
Změna stavu – výkaz zisku a ztráty	167	-626
<b>Stav na konci roku</b>	<b>352</b>	<b>185</b>

Odložené daňové pohledávky a závazky se vztahují k těmto položkám:

tis. Kč	2009	2008
<b>Odložené daňové pohledávky</b>	<b>2 948</b>	<b>2 338</b>
Neuhrazené sociální a zdravotní pojištění z odměn zaměstnancům	2 948	2 338
<b>Odložené daňové závazky</b>	<b>1 095</b>	<b>1 411</b>
Nehmotný a hmotný majetek	1 095	1 411
<b>Saldo dočasných rozdílů celkem</b>	<b>1 853</b>	<b>927</b>
Sazba daně	19%	20%
<b>Odložená daňová pohledávka</b>	<b>352</b>	<b>185</b>

Vliv odložené daňové pohledávky na hospodářský výsledek vyplývá ze změny stavu těchto dočasných rozdílů:

tis. Kč	2009	2008
Ostatní dočasné rozdíly	186	626
Změna sazby daně	-19	0
<b>Celkem</b>	<b>167</b>	<b>626</b>

**5.22 Podrozvahové položky****a) Nominální hodnota derivátů**

tis. Kč	2009		2008	
	Pohledávky	Závazky	Pohledávky	Závazky
<b>Zajišťovací nástroje</b>				
Termínované měnové operace	2 710	2 514	2 378	2 558
<b>Zajišťovací nástroje celkem</b>	<b>2 710</b>	<b>2 514</b>	<b>2 378</b>	<b>2 558</b>
<b>Nástroje k obchodování</b>				
Termínované měnové operace	0	0	1 890	1 935
<b>Nástroje k obchodování celkem</b>	<b>0</b>	<b>0</b>	<b>1 890</b>	<b>1 935</b>
<b>Celkem</b>	<b>2 710</b>	<b>2 514</b>	<b>4 268</b>	<b>4 493</b>

Položka „Zajišťovací nástroje – Termínované měnové operace“ zahrnuje devizové swapy a forwardy uzavřené za účelem zajištění měnového rizika plynoucího z prostředků na běžném účtu a nakoupených cenných papírů denominovaných v cizí měně. Splatnost swapu je 26. 2. 2010.

Položka „Nástroje k obchodování – Termínované měnové operace“ zahrnuje devizové swapy, které nesplňují podmínku efektivity zajištění.

Tyto deriváty jsou v podrozvaze vykázány v nominálních hodnotách, které jsou dále přeceněny z titulu změn spotových měnových kurzů a které dokumentují úroveň aktivity s těmito instrumenty, ale nevyjadřují skutečnou míru rizik s nimi spojených. Skutečnou míru rizika představuje reálná hodnota těchto derivátů vykázaná v rozvaze.

**b) Reálná hodnota derivátů**

tis. Kč	2009		2008	
	Kladná reálná hodnota	Záporná reálná hodnota	Kladná reálná hodnota	Záporná reálná hodnota
<b>Zajišťovací nástroje</b>				
Termínované měnové operace	192	0	0	182
<b>Zajišťovací nástroje celkem</b>	<b>192</b>	<b>0</b>	<b>0</b>	<b>182</b>
<b>Nástroje k obchodování</b>				
Termínované měnové operace	0	0	0	45
<b>Nástroje k obchodování celkem</b>	<b>0</b>	<b>0</b>	<b>0</b>	<b>45</b>
<b>Celkem</b>	<b>192</b>	<b>0</b>	<b>0</b>	<b>227</b>

**c) Poskytnuté přísliby a záruky**

tis. Kč	2009	2008
Poskytnuté přísliby	549 149	520 340
<b>Poskytnuté přísliby celkem</b>	<b>549 149</b>	<b>520 340</b>

Jedná se o nerealizované čerpání úvěrů ze strany zákazníků brokerjet České spořitelny, a. s.

**5.23 Hodnoty předané k obhospodařování**

Hodnoty předané společností k obhospodařování byly ve výši 113 022 tis. Kč (2008: 142 440 tis. Kč) a představují prostředky předané k obhospodařování mateřské společnosti.

**5.24 Hodnoty převzaté do úschovy, správy a k uložení**

Společnost převzala do úschovy cenné papíry klientů v hodnotě 6 350 254 tis. Kč (2008: 4 434 689 tis. Kč).

**5.25 Úrokové riziko**

Následující tabulky zachycují rozdělení vybraných aktiv a pasiv do jednotlivých období dle data změny úrokové sazby. Zahrnují významná finanční aktiva a pasiva k 31. 12. 2009 a 2008. Aktiva a pasiva s variabilní úrokovou sazbou jsou vykázána podle data budoucí změny úrokové sazby. Aktiva a pasiva s fixní úrokovou sazbou jsou vykázána podle zbytkové splatnosti.

K 31. 12. 2009

tis. Kč	Na požádání, do 1 měsíce	Od 1 do 3 měsíců	Od 3 měsíců do 1 roku	Od 1 roku do 5 let	Nad 5 let	Celkem
<b>Vybraná aktiva</b>						
Pohledávky za bankami	1 749 223	0	0	0	0	<b>1 749 223</b>
Pohledávky za nebankovními subjekty	475 219	0	0	0	0	<b>475 219</b>
Dluhové cenné papíry	0	0	12 054	23 030	77 938	<b>113 022</b>
<b>Vybraná aktiva celkem</b>	<b>2 224 442</b>	<b>0</b>	<b>12 054</b>	<b>23 030</b>	<b>77 938</b>	<b>2 337 464</b>
<b>Vybraná pasiva</b>						
Závazky vůči bankám	475 385	0	0	0	0	<b>475 385</b>
Závazky vůči klientům	1 619 969	0	0	0	0	<b>1 619 969</b>
Podřízený dluh	0	0	0	60 636	0	<b>60 636</b>
<b>Vybraná pasiva celkem</b>	<b>2 095 354</b>	<b>0</b>	<b>0</b>	<b>60 636</b>	<b>0</b>	<b>2 155 990</b>
<b>Gap</b>	<b>129 088</b>	<b>0</b>	<b>12 054</b>	<b>-37 606</b>	<b>77 938</b>	<b>181 474</b>
<b>Kumulativní gap</b>	<b>129 088</b>	<b>129 088</b>	<b>141 142</b>	<b>103 536</b>	<b>181 474</b>	

## K 31. 12. 2008

tis. Kč	Na požádání, do 1 měsíce	Od 1 do 3 měsíců	Od 3 měsíců do 1 roku	Od 1 roku do 5 let	Nad 5 let	Celkem
Vybraná aktiva						
Pohledávky za bankami	1 490 193	0	0	0	0	1 490 193
Pohledávky za nebankovními subjekty	354 369	0	0	0	0	354 369
Dluhové cenné papíry	0	10 580	40 079	13 962	77 819	142 440
<b>Vybraná aktiva celkem</b>	<b>1 844 562</b>	<b>10 580</b>	<b>40 079</b>	<b>13 962</b>	<b>77 819</b>	<b>1 987 002</b>
Vybraná pasiva						
Závazky vůči bankám	354 535	0	0	0	0	354 535
Závazky vůči klientům	1 340 963	0	0	0	0	1 340 963
Podřízený dluh	0	0	0	60 972	0	60 972
<b>Vybraná pasiva celkem</b>	<b>1 695 498</b>	<b>0</b>	<b>0</b>	<b>60 972</b>	<b>0</b>	<b>1 756 470</b>
<b>Gap</b>	<b>149 064</b>	<b>10 580</b>	<b>40 079</b>	<b>-47 010</b>	<b>77 819</b>	<b>230 532</b>
<b>Kumulativní gap</b>	<b>149 064</b>	<b>159 644</b>	<b>199 723</b>	<b>152 713</b>	<b>230 532</b>	

## 5.26 Celkové částky majetku a závazků v cizích měnách

## K 31. 12. 2009

tis. Kč	CZK	EUR	USD	GBP	Ostatní	Celkem
Aktiva						
Pohledávky za bankami	1 149 695	395 997	201 594	1 333	604	1 749 223
Pohledávky za nebankovními subjekty	311 734	70 952	91 014	1 471	48	475 219
Dluhové cenné papíry	110 679	2 343	0	0	0	113 022
Akcie, podílové listy a ostatní podíly	9	9	1	0	0	19
Finanční deriváty s kladnou RH	192	0	0	0	0	192
Ostatní aktiva	19 081	11 134	2 080	34	3	32 332
<b>Aktiva celkem</b>	<b>1 591 390</b>	<b>480 435</b>	<b>294 689</b>	<b>2 838</b>	<b>655</b>	<b>2 370 007</b>
Pasiva						
Závazky vůči bankám	311 734	70 952	91 180	1 471	48	475 385
Závazky vůči klientům	1 028 733	387 707	201 592	1 333	604	1 619 969
Ostatní pasiva	192 238	21 756	23	0	0	214 017
Podřízený dluh	60 636	0	0	0	0	60 636
<b>Pasiva celkem</b>	<b>1 593 341</b>	<b>480 415</b>	<b>292 795</b>	<b>2 804</b>	<b>652</b>	<b>2 370 007</b>
<b>Gap</b>	<b>-1 951</b>	<b>20</b>	<b>1 894</b>	<b>34</b>	<b>3</b>	<b>0</b>
<b>Kumulativní gap</b>	<b>-1 951</b>	<b>-1 931</b>	<b>-37</b>	<b>-3</b>	<b>0</b>	



K 31. 12. 2008

tis. Kč	CZK	EUR	USD	GBP	Ostatní	Celkem
<b>Aktiva</b>						
Pohledávky za bankami	1 027 553	333 096	124 743	1 588	3 213	<b>1 490 193</b>
Pohledávky za nebankovními subjekty	205 696	58 455	85 153	3 051	2 014	<b>354 369</b>
Dluhové cenné papíry	140 564	1 876	0	0	0	<b>142 440</b>
Akcie, podílové listy a ostatní podíly	2	2	4	0	0	<b>8</b>
Ostatní aktiva	16 673	31 727	3 540	43	16	<b>51 999</b>
<b>Aktiva celkem</b>	<b>1 390 488</b>	<b>425 156</b>	<b>213 440</b>	<b>4 682</b>	<b>5 243</b>	<b>2 039 009</b>
<b>Pasiva</b>						
Závazky vůči bankám	205 695	58 455	85 319	3 051	2 015	<b>354 535</b>
Závazky vůči klientům	888 294	325 011	122 857	1 588	3 213	<b>1 340 963</b>
Finanční deriváty se zápornou RH	227	0	0	0	0	<b>227</b>
Ostatní pasiva	227 316	54 995	1	0	0	<b>282 312</b>
Podřízený dluh	60 972	0	0	0	0	<b>60 972</b>
<b>Pasiva celkem</b>	<b>1 382 504</b>	<b>438 461</b>	<b>208 177</b>	<b>4 639</b>	<b>5 228</b>	<b>2 039 009</b>
<b>Gap</b>	<b>7 984</b>	<b>-13 305</b>	<b>5 263</b>	<b>43</b>	<b>15</b>	<b>1</b>
<b>Kumulativní gap</b>	<b>7 984</b>	<b>-5 321</b>	<b>-58</b>	<b>-15</b>	<b>1</b>	

Řádek „Ostatní aktiva“ zahrnuje položky rozvahy „Dlouhodobý nehmotný majetek“, „Dlouhodobý hmotný majetek“, „Ostatní aktiva“ a „Náklady a příjmy příštích období“.

Řádek „Ostatní pasiva“ zahrnuje položky rozvahy „Ostatní pasiva“, „Rezervy“, „Základní kapitál“, „Rezervní fond“, „Nerozdělený zisk nebo neuhrazená ztráta z předchozích období“ a „Zisk nebo ztráta za účetní období“.

## 5.27 Vztahy se spřízněnými osobami

Spřízněnými osobami se rozumí propojené osoby podle § 66a zákona č. 513/1991 Sb., obchodního zákoníku, kterými jsou ovládající a ovládané osoby a ostatní osoby ovládané stejnou ovládající osobou, přičemž ovládající osobou se rozumí osoba, která fakticky nebo právně vykonává přímo nebo nepřímo rozhodující vliv na řízení nebo provozování podniku jiné osoby (ovládaná osoba).

Společnost vykazovala následující pohledávky, závazky, náklady a výnosy vůči spřízněným osobám:

## Rozvaha

tis. Kč	2009	2008
<b>Pohledávky za bankami</b>		
Česká spořitelna, a. s.	129 249	149 220
ecetra Central European e-Finance AG	1 619 974	1 340 973
<b>Pohledávky za bankami celkem</b>	<b>1 749 223</b>	<b>1 490 193</b>
<b>Finanční deriváty s kladnou reálnou hodnotou</b>		
Česká spořitelna, a. s.	192	0
<b>Finanční deriváty s kladnou reálnou hodnotou celkem</b>	<b>192</b>	<b>0</b>
<b>Ostatní aktiva</b>		
Česká spořitelna, a. s.	772	3 725
ecetra Central European e-Finance AG	7 387	19 280
ecetra Internet Services AG	0	9 650
<b>Ostatní aktiva celkem</b>	<b>8 159</b>	<b>32 655</b>

tis. Kč	2009	2008
<b>Závazky vůči bankám</b>		
ecetra Central European e-Finance AG	475 385	354 535
<b>Závazky vůči bankám celkem</b>	<b>475 385</b>	<b>354 535</b>
<b>Finanční deriváty se zápornou reálnou hodnotou</b>		
Česká spořitelna, a. s.	0	227
<b>Finanční deriváty se zápornou reálnou hodnotou celkem</b>	<b>0</b>	<b>227</b>
<b>Podřízené závazky</b>		
Česká spořitelna, a. s.	60 636	60 972
<b>Podřízené závazky celkem</b>	<b>60 636</b>	<b>60 972</b>
<b>Ostatní pasiva</b>		
Česká spořitelna, a. s.	933	3 378
ecetra Central European e-Finance AG	21 493	36 102
ecetra Internet Services AG	0	0
Procurement Services GmbH	133	210
Informatika České spořitelny, a. s.	90	0
<b>Ostatní pasiva celkem</b>	<b>22 649</b>	<b>39 690</b>

## Podrozvaha

tis. Kč	2009	2008
<b>Pohledávky z pevných termínovaných operací</b>		
Česká spořitelna, a. s.	2 710	4 268
<b>Pohledávky z pevných termínovaných operací celkem</b>	<b>2 710</b>	<b>4 268</b>
<b>Hodnoty předané k obhospodařování</b>		
Česká spořitelna, a. s.	113 022	142 440
<b>Hodnoty předané k obhospodařování celkem</b>	<b>113 022</b>	<b>142 440</b>
<b>Podrozvahové pohledávky celkem</b>	<b>115 732</b>	<b>146 708</b>

tis. Kč	2009	2008
<b>Závazky z pevných termínovaných operací</b>		
Česká spořitelna, a. s.	2 514	4 493
<b>Závazky z pevných termínovaných operací celkem</b>	<b>2 514</b>	<b>4 493</b>
<b>Podrozvahové závazky celkem</b>	<b>2 514</b>	<b>4 493</b>

## Výkaz zisku a ztrát

tis. Kč	2009	2008
<b>Výnosy z úroků a podobné výnosy</b>		
Česká spořitelna, a. s.	1 298	6 846
ecetra Central European e-Finance AG	16 020	43 002
<b>Výnosy z úroků a podobné výnosy celkem</b>	<b>17 318</b>	<b>49 848</b>
<b>Náklady na úroky a podobné náklady</b>		
Česká spořitelna, a. s.	2 219	2 982
ecetra Central European e-Finance AG	10 193	33 614
<b>Náklady na úroky a podobné náklady celkem</b>	<b>12 412</b>	<b>36 596</b>
<b>Výnosy z poplatků a provizí</b>		
ecetra Central European e-Finance AG	121 018	130 108
ecetra Internet Services AG	0	277
Investiční společnost České spořitelny, a. s.	51	60
<b>Výnosy z poplatků a provizí celkem</b>	<b>121 069</b>	<b>130 445</b>
<b>Náklady na poplatky a provize</b>		
Česká spořitelna, a. s.	6 810	13 127
ecetra Central European e-Finance AG	47 112	60 393
ecetra Internet Services AG	0	290
<b>Náklady na poplatky a provize celkem</b>	<b>53 922</b>	<b>73 810</b>
<b>Čistý zisk nebo ztráta z finančních operací</b>		
Česká spořitelna, a. s.	7	-1 162
ecetra Central European e-Finance AG	-479	5 154
ecetra Internet Services AG	0	-37
Procurement Services GmbH	12	0
<b>Čistý zisk nebo ztráta z finančních operací celkem</b>	<b>-460</b>	<b>3 955</b>
<b>Ostatní náklady</b>		
Erste Group Bank AG	176	304
Česká spořitelna, a. s.	6 904	5 126
Informatika České spořitelny, a. s.	5	19
ecetra Central European e-Finance AG	48 562	43 501
ecetra Internet Services AG	0	2 166
Procurement Services CZ, s. r. o.	223	89
Procurement Services GmbH	240	345
<b>Ostatní náklady celkem</b>	<b>56 110</b>	<b>51 550</b>

Položka „Ostatní náklady“ se skládá z řádku výkazu zisku a ztráty s názvem „Správní náklady“ a „Ostatní provozní náklady“.

## 6. Závazky vůči klientům v souvislosti s poskytováním investičních služeb

Společnost poskytuje svým zákazníkům investiční služby ve smyslu § 4 zákona č. 256/2004 Sb., o podnikání na kapitálovém trhu. Jedná se o hlavní investiční služby přijímání a předávání pokynů týkajících se investičních nástrojů a investiční poradenství týkající se investičních nástrojů a dále doplňkové investiční služby: úschova a správa investičních nástrojů včetně souvisejících služeb, poskytování úvěru nebo půjčky zákazníkovi za účelem umožnění obchodu s investičním nástrojem, na němž se poskytovatel úvěru nebo půjčky podílí, poskytování investičních doporučení a analýz investičních příležitostí nebo podobných obecných doporučení týkajících se obchodování s investičními nástroji a provádění devizových operací souvisejících s poskytováním investičních služeb.

V souvislosti s poskytováním těchto služeb přijala společnost od zákazníků peněžní prostředky a investiční nástroje nebo za tyto hodnoty pro zákazníky získala peněžní prostředky nebo investiční nástroje, tzv. zákaznický majetek, který k 31. 12. 2009 představoval 7 970 222 tis. Kč (2008: 5 775 652 tis. Kč).

## 7. Události po datu účetní závěrky

Po datu účetní závěrky nedošlo k žádným dalším událostem, které by na ni měly významný dopad.

Sestaveno dne 1. 3. 2010.

Podpis statutárního orgánu účetní jednotky:



Ing. Martin Hlušek



Ing. Jiří Vyskočil

# Zpráva o vztazích

podle § 66a odst. 9 obchodního zákoníku za účetní období 2009

Společnost **brokerjet České spořitelny, a. s.**, se sídlem Evropská 2690/17, Praha 6, 160 00, IČ: 27088677, zapsaný v obchodním rejstříku oddíl B, vložka 8906, vedeném u Městského soudu Praha, (dále jen „**zpracovatel**“), je součástí podnikatelského seskupení (koncernu), ve kterém existují následující vztahy mezi zpracovatelem a ovládající osobou a dále mezi zpracovatelem a osobami ovládanými stejnými ovládajícími osobami (dále jen „**propojené osoby**“).

Tato zpráva o vztazích mezi níže uvedenými osobami byla vypracována v souladu s ustanovením § 66a odstavce 9 zákona č. 513/1991 Sb., obchodního zákoníku, v platném znění, za účetní období 2009 (dále jen „**účetní období**“). Mezi zpracovatelem a níže uvedenými osobami byly v tomto účetním období uzavřeny uvedené smlouvy a byly přijaty či uskutečněny právní úkony a ostatní faktická opatření.

K 1. 12. 2009 vstoupila v účinnost smlouva o odštěpení a sloučení uzavřená mezi společnostmi ecetra Internet Services AG a ecetra Central European e-Finance AG. Z tohoto důvodu jsou ve zprávě o vztazích za rok 2009 vykazovány částky za obě společnosti pouze pod hlavičkou ecetra Central European e-Finance AG.

## Přehled osob, jejichž vztahy jsou popisovány:

### A. Ovládající osoby

- **Erste Group Bank AG**,  
se sídlem Am Graben 21, Vídeň, Rakouská republika  
Vztah ke společnosti: nepřímo ovládající osoba – osoba přímo ovládající společnost ecetra Internet Services AG a EGB Ceps Beteiligungen GmbH, jejíž dceřinou společností je EGB Ceps Holding GmbH
- **EGB Ceps Holding GmbH**,  
se sídlem Am Graben 21, Vídeň, Rakouská republika  
Vztah ke společnosti: nepřímo ovládající osoba – osoba přímo ovládající společnost Česká spořitelna, a. s.
- **Česká spořitelna, a. s.**,  
se sídlem Olbrachtova 1929/62, Praha 4, IČ: 45244782  
Vztah ke společnosti: přímo ovládající osoba  
Popis vztahů – viz **příloha č. 1**
- **ecetra Internet Services AG**,  
se sídlem Mariahilfer Strasse 121 B, Vídeň, Rakouská republika  
Vztah ke společnosti: přímo ovládaná společností Erste Group Bank AG a minoritní akcionář – do 30. 11. 2009

- **ecetra Central European e-Finance AG**,  
se sídlem Mariahilfer Strasse 121, Vídeň,  
Rakouská republika  
Vztah ke společnosti: minoritní akcionář – od 1. 12. 2009  
Popis vztahů – viz **příloha č. 1**

### B. Ostatní propojené osoby

- **Informatika České spořitelny, a. s.**,  
se sídlem Antala Staška 32/1292, Praha 4, IČ: 25631519  
Vztah ke společnosti: přímo ovládaná společností Česká spořitelna, a. s., (sesterská společnost)  
Popis vztahů – viz **příloha č. 1**
- **Investiční společnost České spořitelny, a. s.**,  
se sídlem Evropská 2690/17, Praha 6, IČ: 44796188  
Vztah ke společnosti: přímo ovládaná společností Česká spořitelna, a. s., (sesterská společnost)  
Popis vztahů – viz **příloha č. 1**
- **Procurement Services CZ, s. r. o.**,  
se sídlem Želetavská 1449/9, Praha 4, IČ: 27631621  
Vztah ke společnosti: nepřímo ovládaná společností Česká spořitelna, a. s., (ost. propojená osoba)  
Popis vztahů – viz **příloha č. 1**

- **Procurement Services GmbH**,  
se sídlem Brehmstrasse 12, Vídeň, Rakouská republika  
Vztah ke společnosti: přímo ovládající osoba společnosti Procurement Services CZ, s. r. o., (ost. propojená osoba)  
Popis vztahů – viz **příloha č. 1**

### C. Závěr

Shledem na námi přezkoumané právní vztahy mezi zpracovatelem a propojenými osobami je zřejmé, že v důsledku smluv, jiných právních úkonů či ostatních opatření uzavřených, učiněných či přijatých zpracovatelem v účetním období 2009 v zájmu nebo na popud jednotlivých propojených osob nevznikla zpracovateli žádná újma.

V Praze dne 26. 1. 2010  
brokerjet České spořitelny, a. s.



Ing. Martin Hlušek  
předseda představenstva  
a generální ředitel



Ing. Jiří Vyskočil  
člen představenstva  
a ředitel

## Příloha č. 1 ke zprávě o vztazích

### Přehled smluv propojených osob uvedených v části A a části B (dále jen „propojené osoby“)

#### 1. Smlouvy

##### 1.1 Prodeje

##### 1.1.1 Služby

Zpracovatel v roce 2009 poskytl služby na základě následujících smluv uzavřených s propojenými osobami:

#### Investiční společnost České spořitelny, a. s.

Název	Smluvní strana	Datum uzavření	Datum účinnosti	Popis plnění a množství	Případná újma
Smlouva o spolupráci při distribuci podílových fondů	Investiční společnost České spořitelny, a. s.	1. 4. 2007	1. 4. 2007	Distribuce podílových fondů	Nevznikla

Na základě této smlouvy a faktury eviduje zpracovatel výnosy v celkové výši 51 tis. Kč.

#### Česká spořitelna, a. s.

Název	Smluvní strana	Datum uzavření	Datum účinnosti	Popis plnění a množství	Případná újma
Smlouva o obhospodařování cenných papírů (asset management)	Česká spořitelna, a. s.	6. 9. 2006	6. 9. 2006	Úroky z termínovaných vkladů, provize za distribuci cenných papírů	Nevznikla
Smlouva o běžném účtu v cizí měně	Česká spořitelna, a. s.	26. 11. 2008	26. 11. 2008	Úroky z prostředků na investičním účtu v cizí měně	Nevznikla
Smlouva o běžném účtu v Kč	Česká spořitelna, a. s.	22. 10. 2009	22. 10. 2009	Úroky z prostředků na běžném účtu v Kč	Nevznikla
Smlouva o běžném účtu v EUR	Česká spořitelna, a. s.	22. 10. 2009	22. 10. 2009	Úroky z prostředků na běžném účtu v EUR	Nevznikla

Z výše uvedených smluv jsou evidovány celkové výnosy 1 516 tis. Kč.

#### ecetra Central European e-Finance AG

Název	Smluvní strana	Datum uzavření	Datum účinnosti	Popis plnění a množství	Případná újma
Smlouva o zřízení běžného účtu (Cash account agreement)	ecetra Central European e-Finance AG	2003	2003	Úroky z prostředků na účtu CZK, EUR, USD, GBP, CHF	Nevznikla
Rámcová smlouva	ecetra Central European e-Finance AG	1. 1. 2005	1. 1. 2005	Poskytování fin. služeb	Nevznikla
Rámcová smlouva	ecetra Central European e-Finance AG	20. 11. 2003	20. 11. 2003	Licenční poplatky a služby	Nevznikla
Smlouva Off Set Calculation	ecetra Central European e-Finance AG	6. 10. 2004	6. 10. 2004	Správc. poplatek PF, refundované poplatky za obchodování	Nevznikla
Smlouva na služby financejet	ecetra Central European e-Finance AG	20. 11. 2006	20. 11. 2006	Poplatky za poskytování reálných dat	Nevznikla

Na základě těchto smluv jsou evidovány výnosy ve výši 138 160 tis. Kč.

## 1.2 Nákupy

### 1.2.1 Služby

Zpracovateli byly v roce 2009 poskytnuty služby na základě následujících smluv uzavřených s propojenými osobami:

#### Česká spořitelna, a. s.

Název	Smluvní partner	Datum uzavření	Datum účinnosti	Popis plnění a množství	Případná újma
Smlouva o spolupráci	Česká spořitelna, a. s.	3. 11. 2003	3. 11. 2003	Akvizice klientů	Nevznikla
Smlouva o zřízení běžného účtu	Česká spořitelna, a. s.	17. 9. 2003	17. 9. 2003	Bankovní poplatky	Nevznikla
Prováděcí smlouva uzavřená na základě Rámcové smlouvy o zajišťování auditu	Česká spořitelna, a. s.	19. 4. 2004	19. 4. 2004	Interní audit	Nevznikla
Smlouva o nájmu nahrávacího zařízení	Česká spořitelna, a. s.	31. 3. 2004	31. 3. 2004	Pronájem nahrávacího zařízení	Nevznikla
Smlouva o obhospodařování cenných papírů	Česká spořitelna, a. s.	6. 9. 2006	6. 9. 2006	Poplatky za obhospodařování cenných papírů	Nevznikla
Smlouva o obstarávání evidenčních převodů CP	Česká spořitelna, a. s.	18. 10. 2004	18. 10. 2004	Obstarávání evidenčních převodů českých akcií z účtu klienta v SCP na účet ecetry v SCP	Nevznikla
Smlouva o poskytování outsourcingových služeb	Česká spořitelna, a. s.	1. 7. 2008	1. 7. 2008	Outsourcingové služby pro oblast fin. účetnictví, controllingu, správy majetku, nákupu, lidských zdrojů, marketingu, interního auditu a firem. komunikace	Nevznikla
Smlouva o podřízeném úvěru č. 11/06/3620	Česká spořitelna, a. s.	26. 7. 2006	26. 7. 2006	Úvěrová smlouva na částku 60 000 000 Kč	Nevznikla
Smlouva o poskytování služeb v oblasti IT	Česká spořitelna, a. s.	1. 8. 2006	1. 8. 2006	Služby v oblasti IT	Nevznikla
Smlouva o zřízení běžného účtu v CZK	Česká spořitelna, a. s.	24. 9. 2003	24. 9. 2003	Poplatek za vydání platebních karet	Nevznikla
Smlouva o podmínkách využívání služby aplikace Klient	Česká spořitelna, a. s.	18. 2. 2008	18. 2. 2008	Zajištění a realizace jednotného systému řízení rizik	Nevznikla
Smlouva o podnájmu nebytových prostor a nájmu movitých věcí – Evropská 2690/17	Česká spořitelna, a. s.	17. 5. 2008	17. 5. 2008	Nájemce přenechává podnájemci do podnájmu nebytové prostory	Nevznikla
Smlouva o spolupráci v souvislosti se zajišťováním služeb Klientského centra	Česká spořitelna, a. s.	24. 9. 2008	24. 9. 2008	Zajišťování služeb Klientského centra ze strany ČS pro společnost	Nevznikla
Smlouva o nájmu nebytových prostor – Jánská 10, Brno	Česká spořitelna, a. s.	1. 1. 2009	1. 1. 2009	Nájemce přenechává do nájmu nebytové prostory	Nevznikla
Smlouva o nájmu nebytových prostor (záložní pracoviště)	Česká spořitelna, a. s.	6. 1. 2009	6. 1. 2009	Nájemce přenechává do nájmu nebytové prostory	Nevznikla
Servis Level Agreement	Česká spořitelna, a. s.	20. 2. 2009	20. 2. 2009	Dohoda o využívání aplikace ÍSIR_CS	Nevznikla
Smlouva o poskytování služby přímého bankovníctví MultiCash	Česká spořitelna, a. s.	22. 10. 2009	22. 10. 2009	Služba mezinárodního multibankovního systému	Nevznikla

Z výše uvedených smluv jsou evidovány celkové náklady ve výši 16 173 tis. Kč.

**ecetra Central European e-Finance AG**

Název	Smluvní partner	Datum uzavření	Datum účinnosti	Popis plnění a množství	Případná újma
Rámcová smlouva	ecetra Central European e-Finance AG	20. 11. 2003	20. 11. 2003	Licenční poplatky a služby	Nevznikla
Smlouva (Off Set Calculation)	ecetra Central European e-Finance AG	6. 10. 2004	6. 10. 2004	Poplatky za obchodování s cennými papíry	Nevznikla
Rámcová smlouva	ecetra Central European e-Finance AG	1. 1. 2005	1. 1. 2005	Poskytování fin. služeb	Nevznikla
Smlouva o kreditní lince (Credit Line Agreement)	ecetra Central European e-Finance AG	1. 5. 2008	1. 5. 2008	Úroky z úvěru	Nevznikla
Smlouva o spolupráci (Cooperation Agreement on Risk Management)	ecetra Central European e-Finance AG	1. 4. 2008	1. 4. 2008	Zajištění rizik, ochrana dat	Nevznikla
Smlouva o implementaci a podpoře „RSA Token“	ecetra Central European e-Finance AG	1. 1. 2009	1. 1. 2009	Implementace a podpora	Nevznikla
Smlouva na IT služby	ecetra Central European e-Finance AG	1. 1. 2005	1. 1. 2005	Poskytování servisu IT	Nevznikla
Smlouva na služby financejet	ecetra Central European e-Finance AG	20. 11. 2006	20. 11. 2006	Poplatky za poskytování reálných dat	Nevznikla

Zpracovatel eviduje na základě výše uvedených smluv náklady ve výši 113 180 tis. Kč.

**Informatika ČS, a. s.**

Název	Smluvní partner	Datum uzavření	Datum účinnosti	Popis plnění a množství	Případná újma
Smlouva o poskytování služeb	Informatika České spořitelny, a. s.	31. 3. 2004	31. 3. 2004	Zajištění servisu výpočetní techniky	Nevznikla

Z výše uvedené smlouvy vyplývá zpracovateli náklad ve výši 5 tis. Kč.

**Investiční společnost ČS, a. s.**

Název	Smluvní partner	Datum uzavření	Datum účinnosti	Popis plnění a množství	Případná újma
Smlouva o spolupráci při distribuci podílových fondů	Investiční společnost České spořitelny, a. s.	1. 4. 2007	1. 4. 2007	Distribuce podílových fondů	Nevznikla

Z výše uvedené smlouvy nevyplývá žádný náklad.

**Procurement Services CZ, s. r. o.**

Název	Smluvní partner	Datum uzavření	Datum účinnosti	Popis plnění a množství	Případná újma
Smlouva o poskytování služeb	Procurement Services CZ, s. r. o.	20. 12. 2007	20. 12. 2007	Outsourcing – služby skupinového nákupu	Nevznikla

Zpracovatel vykazuje z výše uvedené smlouvy náklad 223 tis. Kč.



**Procurement Services GmbH**

Název	Smluvní partner	Datum uzavření	Datum účinnosti	Popis plnění a množství	Případná újma
Smlouva o poskytování služeb	Procurement Services GmbH	20. 12. 2008	20. 12. 2008	Outsourcing – služby skupinového nákupu	Nevznikla

Z výše uvedené smlouvy vyplývá zpracovateli náklad ve výši 252 tis. Kč.

**2. Jiné právní úkony**

Zpracovatel v účetním období nepřijal ani neuskutečnil žádné jiné právní úkony v zájmu nebo na popud osob ovládajících nebo ostatních propojených osob.

**3. Ostatní faktická opatření**

Zpracovatel v účetním období nepřijal ani neuskutečnil žádná ostatní faktická opatření v zájmu nebo na popud osob ovládajících nebo ostatních propojených osob.



## **brokerjet České spořitelny, a. s.**

Evropská 2690/17, 160 00, Praha 6

**IČ:** 270 88 677

**Telefon:** +420 224 995 777

**Fax:** +420 224 995 715

**E-mail:** [help@brokerjet.cz](mailto:help@brokerjet.cz)

**Internet:** [www.brokerjet.cz](http://www.brokerjet.cz)

### **Výroční zpráva 2009**

**Produkce:**

Omega Design, s. r. o.

Materiál pro veřejnost

